

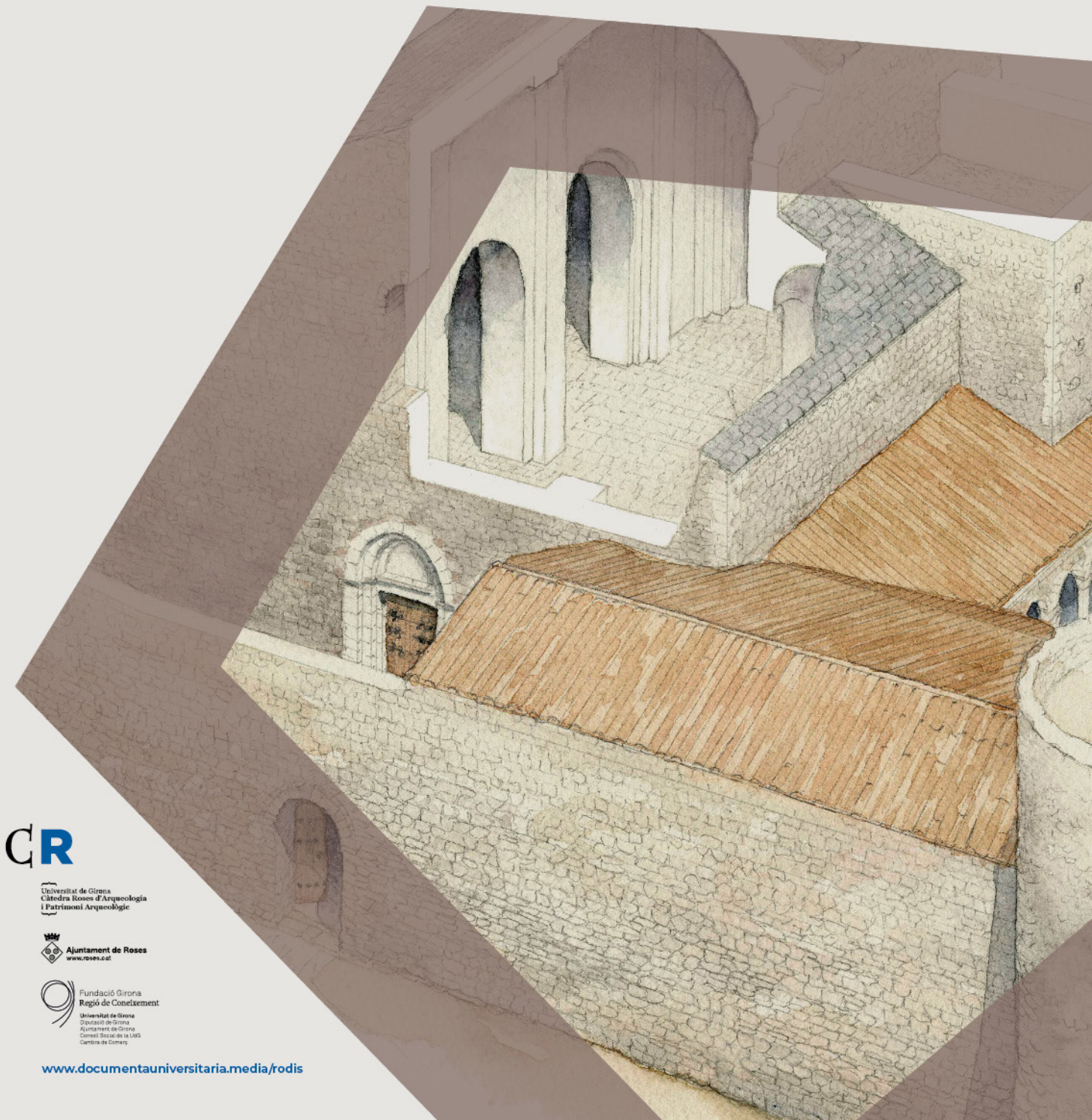
R (06)

Rodis

JOURNAL OF MEDIEVAL
AND POST-MEDIEVAL
ARCHAEOLOGY

Els monestirs en època medieval i moderna. Novetats des de l'arqueologia

Monasteries in the medieval
and modern period.
News from archeology



CR

Universitat de Girona
Càtedra Roses d'Arqueologia
i Patrimoni Arqueològic

Ajuntament de Roses
www.roses.cat

Fundació Girona
Regió de Coneixement
Universitat de Girona
Diputació de Girona
Ajuntament de Girona
Consell Social de la UDG
Cambra de Comerç

www.documentauniversitaria.media/rodís

R (06)

Rodis
JOURNAL OF MEDIEVAL
AND POST-MEDIEVAL
ARCHAEOLOGY



Universitat de Girona
Càtedra Roses d'Arqueologia
i Patrimoni Arqueològic



Ajuntament de Roses
www.roses.cat



Fundació Girona
Regió de Coneixement
Universitat de Girona
Departament de Recerca
i Innovació Social
Consell Superior de les ILLES
Balears i Canàries

Rodis. Journal of Medieval and Post-Medieval Archaeology - 06

© Material editorial i organització / [Editorial material and organization](#):
Universitat de Girona, Càtedra Roses d'Arqueologia i Patrimoni Arqueològic

© Continguts i figures / [Content and figures](#): els autors / [the authors](#)

© Il·lustració de la coberta / [Cover illustration](#): Jordi Sagrera Aradilla

Equip editorial, objectius de la revista i instruccions per als autors i política editorial
/ [Editorial team, magazine objectives and instructions for authors and editorial policy](#):
www.documentauniversitaria.media/rodiss

La coordinació del dossier forma part del projecte quadriennal de recerca finançat per la
Generalitat de Catalunya «Urbanisme, poblament i conflicte en època medieval i moderna.
La vila de Roses com a paradigma.»

Contacte / [Contact](#):

Càtedra Roses d'Arqueologia i Patrimoni Arqueològic
cat.rosesarqueologia@udg.edu

Universitat de Girona
Plaça Ferrater Mora, 1
17071 Girona
Tel. 972 45 82 90

ISSN: 2604-6679

DOI: [10.33115/a/26046679/6](https://doi.org/10.33115/a/26046679/6)

ÍNDEX

Presentació
Presentation

7

DOSSIER ELS MONESTIRS EN ÈPOCA MEDIEVAL I MODERNA. NOVETATS DES DE L'ARQUEOLOGIA MONASTERIES IN THE MEDIEVAL AND MODERN PERIOD. NEWS FROM ARCHEOLOGY

Espais i estructures en els establiments monàstics de l'antiguitat tardana i la primerenca edat mitjana. Reptes d'identificació i tipificació
Spaces and Structures in Monastic Establishments of Late Antiquity and the Early Middle Ages: Challenges of Identification and Typification

11

Jordina Sales-Carbonell, Marta Sancho i Planas

El monestir de Sant Feliu de Guíxols des de la perspectiva arqueològica. Novetats i reflexions al voltant dels seus orígens
The Monastery of Sant Feliu de Guíxols from an Archaeological Perspective: New Developments and Reflections on its Origins

37

Jordi Vivo Llorca

Noves descobertes a Sant Genís de Rocafort (Martorell). Precedents i distribució del monestir medieval a la llum de la recerca arqueològica, segles IX-XV
New Discoveries at Sant Genís de Rocafort (Martorell). Precedents and Distribution of the Medieval Monastery in the Light of Archaeological Research, 9th-15th Centuries

61

Pablo Del Fresno Bernal, Josep Socorregut Domènech, Esther Travé Allepuz, Montserrat Farreny Agràs, Alfred Mauri Martí, Rosario Navarro Sáez

Claustre de Sant Salvador de Breda. Estratigrafia de l'arquitectura
The Cloister of Sant Salvador de Breda. Stratigraphy of the architecture

81

Eduard Píriz i González

Tot redescobrint Pedralbes. Apunts sobre els orígens arquitectònics i constructius del monestir de Santa Maria de Pedralbes de Barcelona
Rediscovering Pedralbes. Notes on the Architectural and Constructional Origins of the Monastery of Santa Maria de Pedralbes in Barcelona

105

Reinald González

MonBones: dieta, salut, economia i societat en contextos monàstics de Barcelona (segles XIV-XIX) des d'una perspectiva arqueològica. Primeres dades aportades per la fauna MonBones: Diet, Health, Economy and Society in Monastic Contexts in Barcelona (14th-19th centuries) from an Archaeological Perspective. First Data Provided by the Fauna	123
<hr/>	
Lluís Lloveras, Carme Rissech, Jordi Nadal, Victor Asensio, Carme Miró, Santiago Riera	
Estudi bioantropològic de les restes humanes exhumades al convent de Sant Agustí Vell (segles XIV-XVI) de Barcelona Bioanthropological study of the human remains exhumed in the Convent of Sant Agustí Vell (14th-16th centuries) in Barcelona	143
<hr/>	
Carme Rissech, Blanca Revuelta, Oscar Creo, Anna Llauradó, Montserrat Jové	
Estudio bioantropológico de los restos humanos procedentes de la unidad funeraria (UF) 221 del antiguo convento de Santa Caterina (1243-1836), Barcelona Bioanthropological Study of the Human Remains from Funerary Unit (UF) 221 of the Former Convent of Santa Caterina (1243-1836), Barcelona	171
<hr/>	
Antony Cevallos Alava, Carme Rissech Badallo, Josefa Huertas Arroyo, Lluís Lloveras Roca	
El convento de Santa Caterina. Estudio bioantropológico de una muestra de las inhumaciones del claustro gótico y la cabecera del ábside The Convent of Santa Caterina: Bioanthropological Study of a Sample of Burials from the Gothic Cloister and the Apse Chevet	217
<hr/>	
Jose Antonio Trujillo, Carme Rissech, Lluís Lloveras, Josefa Huertas	
Encrucijadas de la red hidráulica en los monasterios cistercienses del noroeste de España. La captación y el claustro regular Crossroads of the Hydraulic Network in the Cistercian Monasteries in the Northwest Spain: The Collection and the Regular Cloister	243
<hr/>	
Fernando Miguel Hernández	
La realitat material dels monestirs d'època carolíngia als comtats catalans a través de les fonts escrites. Una relectura de la documentació d'arxiu amb mirada arqueològica The Material Reality of the Carolingian Monasteries in the Catalan Counties through Written Sources. A Re-Reading of the Archive Documentation from an Archaeological Point of View	281
<hr/>	
Xavier Costa-Badia	
 VARIA	
Unes muralles medievals molt antigues: Tarragona Very Old Medieval Walls: Tarragona	305
<hr/>	
Joan Josep Menchon Bes	
La Força Vella de Girona (2). Castells i torres The Força Vella of Girona (2). Castles and Towers	337
<hr/>	
Josep Maria Nolla i Brufau	

Pages	Received date	Acceptance date
37-60	2022-12-23	2023-04-24

EL MONESTIR DE SANT FELIU DE GUÍXOLS DES DE LA PERSPECTIVA ARQUEOLÒGICA NOVETATS I REFLEXIONS AL VOLTANT DELS SEUS ORIGENS

THE MONASTERY OF SANT FELIU DE GUÍXOLS FROM AN
ARCHAEOLOGICAL PERSPECTIVE: NEW DEVELOPMENTS
AND REFLECTIONS ON ITS ORIGINS

DOI: [10.33115/a/26046679/6_02](https://doi.org/10.33115/a/26046679/6_02)

Jordi VIVO LLORCA

Arqueòleg. LAHAP-Universitat de Girona

Paraules clau

monestir, mausoleu, antiguitat tardana, època carolíngia, alta edat mitjana

Keywords

monastery, mausoleum, Late Antiquity, Carolingian period, High Middle Ages

Resum

El complex monumental de l'antic monestir benedictí de Sant Feliu de Guíxols ha estat objecte de diverses intervencions arqueològiques des dels anys seixanta del segle xx. Tanmateix, la majoria han estat condicionades i limitades per actuacions de restauració o de reformes derivades dels canvis d'usos. Només entre 2008 i 2010 es va poder endegar un projecte de recerca científica que contemplava l'execució de sengles campanyes programades. Aquest treball es proposa presentar-ne els resultats, tot posant-los en relació amb els d'altres intervencions anteriors i posteriors, i fer algunes observacions vinculades a l'establiment del monestir.

Abstract

The monumental complex of the old Benedictine monastery of Sant Feliu de Guíxols has been the subject of several archaeological interventions since the 1960s. However, most have been conditioned and limited by restoration actions or renovations resulting from changes in use. Only between 2008 and 2010 it was possible to start a scientific research project that included the execution of annual excavation campaigns. This contribution intends to show the results, while putting them in relation to those of other previous and subsequent interventions, and to make some remarks about the foundation of the monastery.

EL MONESTIR DE SANT FELIU DE GUÍXOLS DES DE LA PERSPECTIVA ARQUEOLÒGICA NOVETATS I REFLEXIONS AL VOLTANT DELS SEUS ORIGENS

SITUACIÓ I ASPECTE ACTUAL DEL MONESTIR

A l'extrem més meridional de la comarca del Baix Empordà i situat just arran de mar es troba l'antic complex monàstic benedictí de Sant Feliu de Guíxols (fig. 1). Actualment, es troba integrat a l'àrea urbana d'aquest municipi, però en el moment en què fou establert, l'alta edat mitjana, el paisatge era notablement diferent (fig. 2). Per començar, ocupava un indret lleugerament aturonat a redós de la muntanya del Castellar, amb la part més enlairada allà on avui s'erigeix l'església romànica i gòtica. Aquesta petita elevació quedava ben delimitada de manera natural tant per migdia, per on s'enfila la falda de l'esmentada muntanya, com per tramuntana, per on discorria una riera que baixava del proper massís de l'Ardenya i que fou canalitzada, coberta i urbanitzada d'ençà de 1934.



Figura 1. Situació del municipi de Sant Feliu de Guíxols.

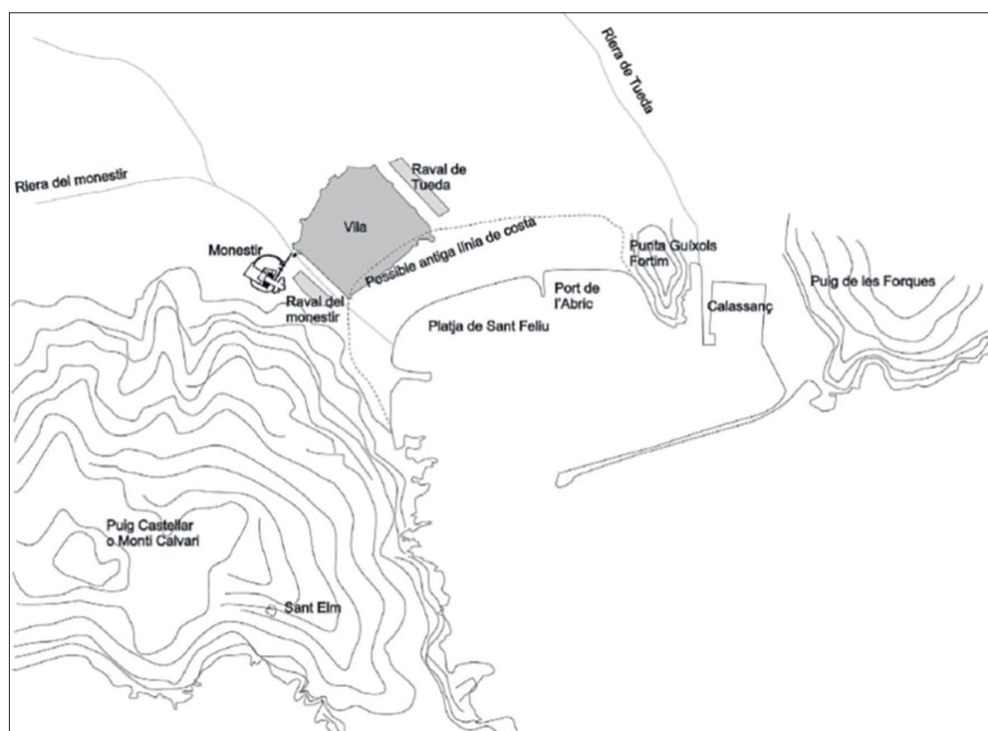


Figura 2. Plànol de la zona de Sant Feliu de Guíxols, amb indicació de la situació del monestir i la vila, i la possible línia de la costa antiga.



Figura 3. La Porta Ferrada.

A més a més, sembla que la línia de la costa era aleshores més avançada envers l'interior, de manera que el mar era encara més a la vora del monestir (Vivo et al. 2012, 7-11).

La imatge que ofereix avui està constituïda per la juxtaposició de diferents elements bastits en èpoques molt diverses, més o menys alterats per les vicissituds històriques. El més antic de tots és l'anomenada —almenys des del segle XIII (Jiménez 1990)— Porta Ferrada (fig. 3). Es tracta d'un pany de paret amb un registre inferior format per tres arcs de ferradura —dos de més alts i un altre, situat entre els dos anteriors, de més baix— i un registre superior amb finestretes trigeminades, sobre les quals corre un fris continu d'arcuacions cegues llombardes. Avui resta integrat com una mena de pòrtic o nàrtex que precedeix en uns tres metres la porta principal de l'església del monestir, però inicialment l'obra devia ser molt diferent, atès que no es conserva completa, sinó que, tant vers el nord com el sud, s'aprecien refaccions en tot l'alçat del parament, que menen a pensar que es devia estendre més en ambdues direccions. Així mateix, no estava relacionada amb el temple actual, ja que és d'època romànica, mentre que la Porta Ferrada seria anterior. Atès que l'estructura ha quedat deslligada completament del seu context original, és molt complicat d'establir una interpretació satisfactòria. De fet, això ha suscitat l'interès d'una gran quantitat d'estudiosos que, intentant cercar els més diversos paral·lels, han aportat les més variades argumentacions per procurar esbrinar a quina època concreta es va construir i quina funció havia pogut tenir en un principi.

A partir d'indicis procedents de la documentació textual i d'anàlisis estilístiques, s'han atribuït a una època similar a la de la Porta Ferrada les dues úniques torres que s'han preservat del conjunt defensiu del cenobi. Tot i localitzar-se força a prop l'una de l'altra —només les separa l'edifici de l'església— i de ser considerades contemporànies, les obres són molt diferents. Per una banda, al nord s'aixeca la torre del Fum, amb una planta semicircular deformada i un alçat lleugerament troncocònic. Presenta un parament fet amb carreus petits disposats fent filades, tot i que cal advertir que ha estat molt alterat com a conseqüència, primer, de l'afegit de nombroses estructures al llarg dels segles i, després, pel desmuntatge d'aquestes mateixes construccions i els criteris de restauració aplicats a la segona meitat del segle XX. Només de manera puntual, encara es mantenen algunes parts on s'aprecia l'ús de l'*opus spicatum* original. Coronada amb merlets, va ser recrescuda en dues ocasions al llarg del temps, per tal d'adaptar-la als condicionants defensius i funcionals de cada moment, fins a depassar els 16,5 metres d'altura.

Per altra banda, al sud es va bastir la torre del Corn, amb una planta rectangular i obrada amb diferents tècniques, cosa que evidencia successives fases constructives. Té una amplada de 6,8 metres i, atès que a inicis del segle XIX, pocs anys abans de les exclaustacions, els monjos havien començat a desmuntar la torre, se suposa que originalment havia de superar els 19 metres d'altura que conserva. El sòcol (amb uns 4 metres d'alçada) està fabricat amb grossos carreus de granit, ben escairats i clarament reaprofitats d'un edifici preexistent, i del qual no se

n'ha trobat cap altre rastre, com ho assenyala la presència de forats de grípi a la cara vista d'alguns blocs. Per sobre, l'obra continua feta amb petits carreus poc desbastats i disposats en filades més o menys regulars. L'interior està distribuït en dos pisos d'uns 7 metres d'alçada cadascun, amb cobertes de voltes apuntades, i encara n'hi hauria almenys un altre més a la part superior enderrocada.

El següent element conservat és l'església (fig. 6), que es bastí encaixonada a l'espai entre les dues torres, però de manera que no s'hi adossava, sinó que restava un estret marge entre les tres construccions. Se'n manté una part de la fàbrica romànica (els peus) i l'ampliació gòtica (part del braç longitudinal, el transsepte i la capçalera), amb alguns afegits posteriors, com ara la sagristia. Si bé té una planta clàssica de creu llatina, els seus constructors li van atorgar en alçat un aspecte i unes funcions de fortificació. Això és especialment evident a la capçalera, que es va dotar de merlets i es va aprofitar la coberta de l'absis nord del transsepte per fer-ne una autèntica torre, dita dels Reis o de Tramuntana.

Finalment, l'element més notori de tots és l'enorme cos que es construï en el transcurs del segle XVIII per substituir la majoria de les estructures precedents del cenobi (fig. 4). Promogut pel bisbe de Mallorca, Benet Panyelles, qui abans de cenyir-se la mitra episcopal havia estat abat de la comunitat benedictina guixolenc (Esteva 1970), el nou monestir barroc havia de ser un descomunal edifici de planta quadrada amb quatre plantes i un claustre interior. Tanmateix, després de bastir senceres dues de les quatre ales projectades, l'obra quedà interrompuda i ja mai no s'acabaria de completar. Tot i això, ocupa una considerable superfície d'uns 5.000 metres quadrats. Del mateix període s'ha mantingut la portalada monumental d'accés al recinte monàstic, desproveïda de les parets de tanca que tenia a banda i banda, i que definien el clos del cenobi. D'aquesta manera, resta com un element completament aïllat al bell mig de la plaça, tot recordant vagament una mena d'arc de triomf. El presideix, damunt del va de la porta, una fornícula que ocupava una figura de sant Benet que fou esbocinada durant la Guerra Civil i, posteriorment, substituïda per una de nova, obra de l'escultor Domènec Fita. D'aquí que, popularment, es conegui com arc (o portal) de Sant Benet.



Figura 4. Façana nord del monestir barroc.

HISTÒRIA DE LA RECERCA ARQUEOLÒGICA

La restauració dels Amics de l'Art Vell (1931)

La recerca arqueològica relativa al monestir ha anat tradicionalment a remolc d'intervencions de restauració. La primera tingué lloc l'any 1931 i estigué focalitzada en l'església i la Porta Ferrada. Amb el pas dels segles, aquest peculiar pany de paret havia quedat literalment enterrat per una gran i diversa quantitat de construccions parasitàries (fig. 5). Poc temps després de la seva constitució

(esdevinguda l'any 1929), l'Associació d'Amics de l'Art Vell es va interessar pel monument i va endegar-ne la recuperació i posada en valor (Font 1931). A l'interior de l'església, va deixar a la vista el parament de les voltes gòtiques i les dovelles de les arcuacions. A l'exterior, es va encarregar de desmuntar tots els afegits de la façana occidental del temple, fins a deixar completament a la vista tot el parament de la Porta Ferrada (fig. 6).

Figura 5. Imatge de la façana occidental de l'església i de la Porta Ferrada a inicis del segle XX, pràcticament oculta de la vista per tot un seguit de construccions diverses (AMSFG, fons Lluís Esteva Cruañas, autor desconegut).



Figura 6. Resultat de l'actuació de restauració de l'Associació d'Amics de l'Art Vell de l'any 1931 (AMSFG, fons Lluís Esteva Cruañas, autor: Lluís Esteva Cruañas).

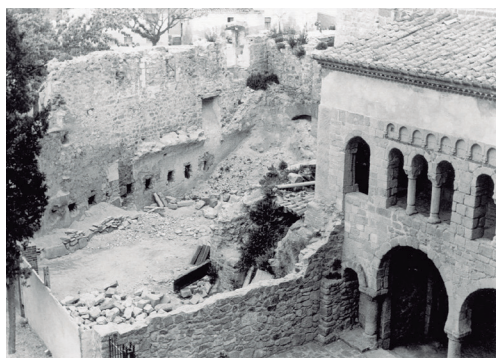
Les grans obres de restauració (anys seixanta i setanta)

No fou fins una trentena d'anys més tard que es van executar noves actuacions de restauració, les quals es van produir amb intermitències entre els decennis dels seixanta i els setanta. En totes elles, hi va estar implicat Lluís Esteva i Cruañas, mestre de formació, arqueòleg format fora de l'àmbit acadèmic, i persona amb fortes inquietuds i preocupacions pel patrimoni històric i arqueològic local. En aquells moments, era delegat local del Servei Nacional d'Excavacions Arqueològiques i conservador del museu. Ben assessorat per personalitats acadèmiques com Pere de Palol, Francesc Riuró, Miquel Oliva o Joan Sanz, Esteva controlava els treballs de restauració, registrava la documentació i feia alguna petita excavació.

Així, en el transcurs d'aquells anys, es va enderrocar l'edifici que havia ocupat l'Escola d'Arts i Oficis, construït davant de la torre del Fum (Esteva, Sanz 1962). Això va permetre no només deixar-la a la vista, sinó també localitzar un conjunt d'estructures que ja s'hi havien bastit en època medieval i moderna,

i algunes altres que eren molt més antigues, anteriors a l'establiment del monestir (fig. 7): un pany de paret amb nombroses espitlleres, les arcuacions apuntades pertanyents a un primer edifici que ordenava l'espai entre l'església gòtica i la torre, les restes del celler dels segles XVI i XVII (amb bases de premses i dipòsits excavats a terra i enrajolats per l'interior) i, directament sota la torre, les restes d'una estructura d'època romana. També es van documentar unes quantes tombes datades en època romana, les quals van permetre reconèixer

Figura 7. Restauracions dels anys seixanta: enderroc de l'edifici de l'Escola d'Arts i Oficis (AMSFG, fons Lluís Esteva Cruañas, autor: Lluís Esteva Cruañas).



un espai de límits imprecisos dedicat a necròpoli. Altres actuacions van intervenir, una vegada més, sobre l'església, incloent-hi la façana occidental i la Porta Ferrada, la coberta, la porta lateral i les torres (Esteva 1960-1961 i 1963, 1962a, 1962b, 1962c, 1966a, 1966b, 1966c, 1966d, 1967, 1968a, 1968b, 1976a, 1976b, 1976c, 1976d, 1976e i 1978).

Entre les troballes més remarcables d'aquest període hi ha les estructures sobre les quals es fonamenta la torre del Fum (Esteva 1982, 1983). Per la banda exterior, Esteva va localitzar el sòcol d'una cantonada d'un edifici de planta quadrada, del qual es conservava la porta d'accés, convenientment tapiada amb blocs molt similars als del sòcol de la torre del Corn, si bé de menors dimensions (fig. 8); els murs eren obrats amb pedres lligades amb *opus caementicium*. Per la banda interior de la torre, sobresortint parcialment del gran massissat de pedres i morter que en farceix la base per conferir-li solidesa i estabilitat, va trobar restes de l'alçat del mateix edifici, fins ben bé les petxines que sostenien la volta que l'hauria cobert originalment (fig. 9). A diferència de l'exterior, per dins, l'edifici oferia una planta octogonal gràcies a l'afegit, a les quatre cantonades, d'uns massissos murs triangulars.



Figura 8. Vista exterior de l'edifici d'època baiximperial sobre el qual es fonamenta la torre del Fum.

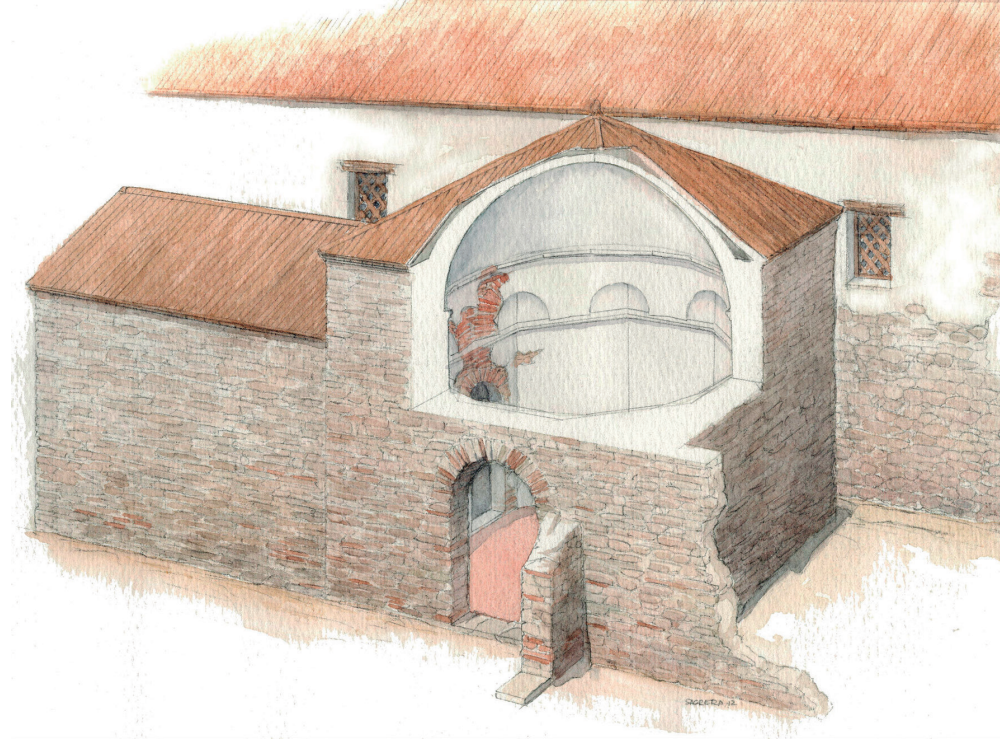


Figura 9. Vista interior de l'edifici d'època baiximperial sobre el qual es fonamenta la torre del Fum.

Esteva va presentar aquesta troballa tan singular al X Congreso Internacional de Arte de la Edad Media, que es va cloure a Girona. De fet, va tenir ocasió de mostrar als congressistes el monument i les troballes *in situ*, atès que van visitar Sant Feliu de Guíxols després d'un ampli periple que els havia dut de les terres aragoneses a les gironines (Palol 1962 i Aicart 2009). Gràcies a això, els especialistes ràpidament van posar sobre la taula tres possibles interpretacions, tot atenent la naturalesa de l'estructura i la cronologia romana tardana que se li atribuïa: o era una tomba monumental, o era un baptisteri, o bé era un *martyrium*. Palol es decantà per l'opció del baptisteri —sense acabar de descartar, amb tot, les altres (Palol 1977, 41-42)— i aquest fou el criteri que acabà imposant-se (Nolla,

Palahí 2019, 166). Decennis més tard, però, nous arguments farien canviar la imatge establerta i li atorgarien una funció de caràcter funerari (Nolla, Grau 2006) (fig. 10).

Figura 10. Reconstrucció ideal del mausoleu baiximperial (dibuix: Jordi Sagrera).



Primeres intervencions arqueològiques amb metodologia estratigràfica (1998-2007)

Figura 11. Tram de l'escarpa del fossat que formava part del sistema defensiu del monestir baixmedieval.



Encara entre 1987 i 1990 hi va haver algunes altres intervencions de restauració, tot i que no van tenir implicacions en el camp arqueològic. Després d'aquest conjunt d'actuacions, no n'hi va haver més fins a l'any 1998. En aquell moment es plantejava la instal·lació d'un ascensor a l'edifici barroc i es van fer les

primeres exploracions preventives que seguien la metodologia estratigràfica. L'espai on s'havia d'ubicar l'ascensor ja havia estat sondejat als anys setanta per Lluís Esteva, qui havia localitzat un abocador, però cap estructura, a conseqüència de la migradesa de la superfície que havia pogut prospectar (Esteva 1976a). Més de vint anys després, Carme Montalbán va tenir l'ocasió de documentar-lo com a amortització del fossat que formava part del sistema defensiu del monestir baixmedieval. També va localitzar un tram de l'escarpa que delimitava el fossat (fig. 11), així com les restes d'una potent estructura, les quals es van interpretar com les romanalles de la muralla que hi anava associada (Montalbán 1999 i 2000). Posteriorment, una segona campanya dirigida per Anna Augé va tornar a trobar part de l'abocador del fossat i va poder documentar de manera detallada com s'havien construït els fonaments de l'escarpa (Augé 2008a i 2008b).

L'any 2001, amb motiu d'una nova (i no mancada de polèmica) restauració de la Porta Ferrada, Carme Montalbán va realitzar una excavació limitada a aquella zona concreta. Si bé els materials recuperats van ser massa escassos, va poder documentar un seguit d'habitacions obrades amb pedra lligada amb morter anteriors a la construcció de la Porta Ferrada. Per intentar aclarir com podia continuar el parament d'aquest element cap al sud, va obrir una cala a l'oest de la torre del Corn, que no va contribuir a aportar cap mena de llum (Montalbán 2001a, 2001b i 2002).

Intervencions programades del Laboratori d'Arqueologia i Prehistòria (2008-2010)

Així arribem a 2008, l'únic moment que s'ha endegat una excavació programada al voltant del monestir. Aquesta excepcionalitat s'explica perquè l'Ajuntament de Sant Feliu de Guíxols i l'aleshores Laboratori d'Arqueologia i Prehistòria de la Universitat de Girona van signar un conveni de col·laboració científica que contemplava l'execució d'una campanya arqueològica anual els anys 2008, 2009 i 2010. La zona escollida a excavar va ser un espai que les intervencions prèvies no havien tocat: la plaça que s'obre a ponent de la portalada del monestir del segle XVIII i que arriba fins al davant de l'arc de sant Benet (Vivo et al. 2012, 45).



Figura 12. Planta del conjunt de les estructures exhumades durant les campanyes de 2008-2010.

Aquestes campanyes programades van permetre recollir una gran quantitat de dades noves (fig. 12), però van topiar amb diversos condicionants que van suposar algunes dificultats. En primer lloc, el fet que la plaça està travessada per diversos serveis (electricitat, aigua i gas), els quals calia evitar per no generar situacions perilloses als arqueòlegs i eventuais incomoditats als usuaris. Això significa que, en alguns casos, es va haver de deixar alguna franja de terra no excavada sota les

canalitzacions, amb la pèrdua d'informació que se'n podia derivar. En segon lloc, en tractar-se d'un espai públic i concorregut, l'àrea explorada en una campanya no es podia deixar oberta, sinó que calia tornar-la a colgar, de manera que mai no es va poder tenir una imatge de conjunt de tota la superfície excavada.

Paral·lelament a les actuacions programades, dos projectes d'embelliment de l'interior de l'església que implicaven afectacions al subsol van comportar la realització de sengles intervencions preventives. La primera (2008) va permetre l'exploració de dues capelles a la banda nord (Vivo i Nolla 2009), en les quals es van documentar diversos enterraments. La majoria pertanyien al segle XVIII i formaven part del cementiri parroquial, però n'hi havia un, situat molt a la vora de la base de la torre del Fum, que era molt més antic. Era una *cupa* d'època romana. La segona intervenció (2009) va donar l'oportunitat d'excavar sota la part romànica de l'església, que és també la més pròxima a la Porta Ferrada. S'hi van localitzar restes d'habitacions quadrangulars d'època baiximperial, alguns enterraments més datats entre els segles XVI i XVIII i un pou (Prados 2011).

A banda, el darrer any de campanya va coincidir amb la inclusió del monestir al programa de recuperació de monuments romànics promogut per la Generalitat de Catalunya i La Caixa, cosa que va permetre ampliar notablement les àrees explorades arqueològicament a través de l'excavació d'altres espais intactes i de tornar a excavar-ne alguns que ja havien estat sondejats per Lluís Esteva.

Figura 13. Planta de les estructures baix imperials documentades durant les campanyes de 2008-2010.



Aquest conjunt d'intervencions va servir per documentar una gran quantitat d'estructures pertanyents a un ampli arc cronològic que s'estén des del baix Imperi romà (segles IV-v) fins al segle XVIII. Pel que fa a les fases més reculades, si bé ja Esteva havia localitzat algunes sepultures, a més de l'edifici on es fonamenta la torre del Fum, es van identificar diverses habitacions. Es trobaven

des del nord-est de l'àrea explorada, davant de l'espai del celler dels segles XVI i XVII, fins a la banda occidental i abastaven, malgrat que parcialment conservades, tot l'espai de l'actual plaça fins als peus del monestir barroc (fig. 13). Algunes, fins i tot, encara conservaven parcialment els paviments, en alguns casos d'*opus signinum* i, en d'altres, de mosaics amb decoracions geomètriques policromes (fig. 14). Constituïrien, conjuntament, un edifici amb el límit septentrional molt clar, marcat per una façana que traçava una línia força regular que discorria d'oest a est. No només actuava com a tancament de l'edifici, sinó també com a mur de contenció, atès que les estructures que es localitzaven més al nord, a partir d'aquí se situaven a cotes fins a dos metres més baixes. En canvi, la resta de límits resulten desconeguts: pel sud, la presència de la gran mola de l'abat Panyelles emmascara o, directament, destrueix totes les restes anteriors. De tota manera, no sembla probable que les cambres de la construcció romana arribessin gaire més a migdia, com ho demostraria la manca de troballes d'estructures atribuïbles a aquesta cronologia a la banda posterior de l'ala nord de l'edifici barroc, explorat entre 2017 i 2018 (*vide infra*). Tampoc els tancaments occidental i oriental no són coneguts, ja que el primer restaria fora dels límits de l'àrea d'excavació i el segon no s'ha pogut resseguir més enllà dels peus de l'església romànica.

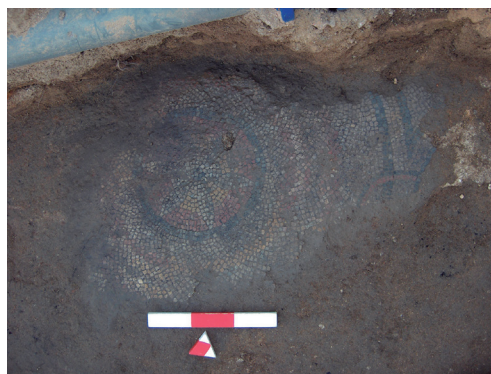


Figura 14. Restes del mosaic que pavimentava una de les cambres d'època romana.

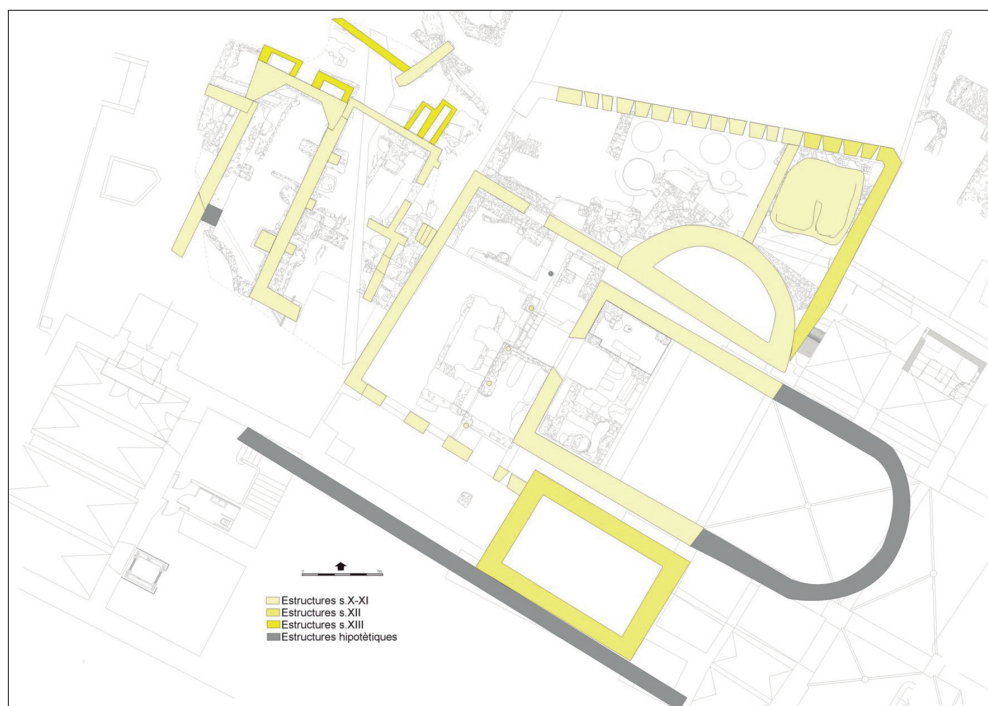
A la banda de ponent destaca un àmbit que presentava unes particularitats que el feien molt singular. La part conservada mesurava cinc metres d'amplada per dos metres de llargada i era construïda amb pedres unides amb *opus caementicium*. Mostrava una planta carrada exteriorment, mentre que, a l'interior, les cantonades havien estat massissades per atorgar-li un aspecte poligonal. D'entrada, per tant, era molt similar a la cambra del mausoleu, cosa que hauria pogut fer pensar en un altre edifici afí o, fins i tot, en la possibilitat que hagués estat un baptisteri. La part inferior de la paret de ponent, a més, era travessada per un canal, fet que evidenciava que l'aigua hi havia tingut un paper destacat i que era desguassada cap a l'oest mitjançant la canalització (fig. 15). Malauradament, no es va poder identificar cap nivell de circulació corresponent a aquest període, de manera que és impossible d'esbrinar la funció exacta de l'aigua. Es podria pensar que aquest factor avalaria la presència d'un hipotètic baptisteri, però a les parets ni enlloc es va trobar cap mena d'indici de la piscina baptismal.



Figura 15. Detall del parament de la cambra amb la capçalera poligonal, travessat per un canal per evacuar l'aigua procedent de l'interior.

En qualsevol cas, aquest espai sembla haver adquirit una notable rellevància dins del monestir medieval: tot i situar-se, la seva construcció, al baix Imperi, se'n va documentar una llarga reutilització que només es pot relacionar amb el cenobi benedictí. Així, a l'alta edat mitjana (fig. 16), es va reformar amb una prolongació envers el sud, sense que es conegui bé el límit meridional, que la va convertir en un àmbit allargat, tot conservant l'obra original a fàisó de capçalera i mantenint-ne

Figura 16. Planta de les estructures altmedievales documentades durant les campanyes de 2008-2010.



la forma poligonal. Entre els segles x i xi es va afegir una poderosa pilastra a l'extrem sud del mur de llevant (fig. 17), que fa pensar en la construcció d'algun arc de caràcter monumental. La base de la pilastra bessona que correspondria al mur de ponent no es va trobar, probablement a conseqüència d'alguna reforma



Figura 17. Basament d'una gran pilastra col·locada a l'entrada de la cambra presidida per la capçalera poligonal.

baixmedieval que la va eliminar. Així mateix, en la mateixa cronologia que es va erigir es van afegir tres contraforts a la banda exterior del mateix mur oriental, que assenyalariaien l'addició d'almenys un pis més. Entre els segles XII i XIII, es van construir dues tombes d'obra adossades a la façana de tramuntana, és a dir, a l'original d'època romana. A la baixa edat mitjana, l'espai fou objecte de noves reformes, les quals incloïen un aixecament del nivell de circulació, la desaparició de la característica forma poligonal de la capçalera —que va passar a ser quadrangular, ara també, per dins— i l'arrasament d'almenys la hipotètica pilastra de ponent, que hauria desaparegut en el moment de bastir

un nou mur que doblava, per la banda interior, la paret original. A partir del segle XVI, el vell àmbit es va compartimentar en, com a mínim, quatre petits espais mitjançant la construcció de diversos envans. Això indicaria un canvi manifest en els seus usos i les seves funcions que l'haurien fet passar de ser una estança de, potser, certa prestància i caràcter comunal, a un espai més marginal. El final d'aquesta estructura arribà, com en el cas de moltes altres, en el moment d'aixecar el gran edifici barroc: va ser enderrocat i colgat sota el pati que es va obrir entre la portalada principal del clos monàstic i el monestir de l'abat Panyelles.

Intervencions preventives dels darrers anys (2017-2023)

Amb posterioritat a l'extinció del conveni de col·laboració, s'han dut a terme altres excavacions, si bé s'han tornat a fer condicionades en relació amb projectes de reformes del complex monumental, particularment vinculats a la futura instal·lació d'un museu d'art. Així, entre finals de 2017 i els primers mesos de 2018, Natàlia Colomeda i Xavier Aguelo van dirigir una campanya que va prospectar el carrer de l'Abadia (Colomeda, Aguelo 2020). Malgrat la denominació, aquest espai és una mena de plaça d'uns 1.200 metres quadrats situada a la part posterior de l'edifici barroc, el lloc on s'hauria d'haver bastit el claustre que no es va fer mai. Malgrat els forts condicionants que van afectar l'excavació, sobretot relacionats amb aspectes de seguretat, la troballa més destacada va ser un tram del fossat baixmedieval, amb la contraescarpa i l'escarpa corresponents. Semblaria que part del fossat aprofitava el retall d'una pedrera explotada a partir del segle XIII. Malgrat les dificultats per datar-lo, es va proposar per a la construcció una cronologia de les darreries del segle XIV o, com a molt tard, inicis del XV i se'n va documentar l'abandonament ja a partir de principis del segle XVI. D'ençà d'aquell moment, es començaria a reutilitzar l'espai buit per aixecar-hi algunes estructures. També es van localitzar diverses canalitzacions i recs, sobretot d'època moderna, que servien per gestionar convenientment el pas de les aigües que s'escorrien de la muntanya del Castellar; bona part de les canalitzacions van quedar segades en bastir l'immens monestir de l'abat Panyelles.

Més endavant, Bibiana Agustí i Almudena García van efectuar alguns sondeigs en diferents punts del monestir i dels seus voltants (2020). L'objectiu era, d'una banda, identificar la naturalesa dels paraments i les fonamentacions de l'edifici barroc, i la composició dels elements constructius; de l'altra, realitzar una dotzena de cales a la plaça del Monestir, el carrer Abadia, l'Hort del Rector i la veïna Casa Blasco, la majoria de les quals va permetre localitzar restes d'estructures i paviments (Agustí, García 2022). En el moment de redactar aquest treball (tardor de 2022), Almudena García dirigia una darrera intervenció preventiva que englobava una àmplia àrea cap al nord, més enllà de l'espai explorat els anys 2008-2010, la qual tornava a posar al descobert les estructures documentades en aquelles campanyes i les excavava en nombrosos punts per sota de les cotes assolides aleshores, per tal de tenir una imatge global de les restes i procurar entendre-les millor.

ELS ORÍGENS DEL MONESTIR A LA LLUM DE LA DOCUMENTACIÓ A L'ABAST

Un dels objectius que perseguïen les campanyes programades de 2008-2010 era intentar precisar la cronologia de la fundació del monestir. La historiografia, a partir de diversos arguments (fonamentats essencialment en la documentació

textual) havia desenvolupat fins a tres hipòtesis diferents (Vivo et al. 2012, 116-117). Una tradició historiogràfica, que arrenca al segle XVII, en feia recular els orígens fins a època visigoda. El primer autor que en parla és el pare Argaiz (1677), qui assenyala l'any 584 com a data de fundació i menciona que el primer abat fou un tal Joan que era, alhora, bisbe de Girona. La comunitat es mantindria fins a l'any 753, quan seria anihilada per un atac sarraí. La hipòtesi tardoantiga fou mantinguda per autors posteriors, com ara Feliu de la Penya (1709) o Jeroni Pujades (1831), sense fer, però, més aportacions a les publicades per Argaiz.

Una altra línia apuntava a l'època carolíngia i, més concretament, la feia una fundació establerta pel mateix Carlemany. La primera publicació que en fa esment és la història del monestir que un dels membres de la comunitat, fra Alonso Cano, va acabar d'escriure l'any 1606. A partir de la informació recollida en un suposat document d'un notari local (Cano 1606, 2.3), explica que, després que les tropes comandades per rei franc conquerissin Girona, es van adreçar a la costa per enfrontar-se a la guarnició àrab que controlava el castell d'Alabric. Cano detalla que aquesta fortificació havia estat bastida en una època molt antiga, anterior a l'arribada dels romans, i fa tota una disquisició pseudoetimològica per explicar-ne la procedència del nom. Un cop derrotats els musulmans, va establir en el mateix indret un monestir, la comunitat del qual hauria d'observar la regla benedictina. Sempre segons el text notarial que esgrimeix, els esdeveniments haurien tingut lloc el vint-i-vuitè any de regnat de Carlemany, data que el pare Cano tradueix l'any 778. La historiografia moderna ha subratllat nombroses imprecisions i inexactituds en el relat d'aquest antic abat, fins al punt de considerar-la una obra de dubtosa veracitat. I és que, més enllà de ser un intent de reconstruir la història del monestir guixolenc d'una manera exhaustiva, la pretensió principal de Cano era fer un al·legat àmpliament documentat per donar suport a la causa de la comunitat benedictina en el llarg litigi que l'enfrontava, des de feia molts anys, a la universitat de la vila. Volia demostrar que el monestir mereixia el reconeixement de castell termenat i, per tant, era el senyor feudal indiscutible de la contrada. Per això, la seva obra està farcida de transcripcions de documents, si bé de manera interessada estan manipulats o, fins i tot, són completament inventats.

Finalment, la tercera hipòtesi —i la més acceptada— rebaixa la fundació a algun moment entre les darreries del segle IX i els inicis del X, a partir de la documentació escrita conservada (Cervera 1984, Blanco 1991 i Costa 2019). Així, el document més antic del monestir s'ha considerat el precepte que el rei Lotari concedí l'any 968 i que confirma el monjo Sunyer (identificat amb la figura de Sunyer de Cuixà) com a abat dels cenobis de Sant Feliu de Guíxols i Sant Pol de Mar, els concedeix immunitat i en confirma llurs propietats. Això no obstant, altres documents anteriors ja esmenten l'existència de la comunitat guixolenc a la primera meitat del segle X. Així, l'any 1015, els comtes Ramon Borrell i Ermessenda van encarregar la restitució d'una escriptura de donació, perduda a conseqüència dels devastadors efectes d'una ràtzia, que els comtes de Barcelona Sunyer i Riquilda feren entre 917 i 947 al monestir guixolenc. D'aquest text és destacable no només la informació cronològica, sinó també les dades relatives a les possessions: totes estan situades a l'entorn immediat del cenobi, a la vall

d'Aro, i es troben repartides de manera discontinua en una superfície d'uns 250 km². Tot plegat porta a plantejar si el document que els comtes demanaven restituir no seria, en realitat, la mateixa dotació del monestir (Costa 2019, 602-603). Si això fos així, la fundació s'enquadraria dins del procés general de l'impuls de promocions monàstiques comtals que van caracteritzar els segles ix i x. Atesa la importància geoestratègica de la vall d'Aro en relació amb la ciutat de Girona, Costa arriba a suggerir que la fundació del monestir guixolenc podia estar vinculada a l'interès dels comtes de Barcelona de controlar aquell indret, que disposava d'un molt bon port natural —com quedaria palès en el transcurs de l'edat mitjana (Jiménez 1997 i Jiménez, Vivo 2004)— ensems que es trobava envoltat per un territori que afavoria les comunicacions per via terrestre amb Girona (Costa 2019, 606). Segurament això també explica la ràpida importància que va aconseguir l'abadia entre la noblesa d'ençà del segle xi, molts dels membres de la qual li van llegar nombrosos béns.

Malgrat que, com es pot veure, la qüestió dels orígens del monestir sembla tancada amb l'acceptació de la hipòtesi altmedieval, els resultats de les intervencions arqueològiques obliguen a fer algunes matisacions i, fins i tot, a reconsiderar les altres opcions que havien quedat arraconades. Certament, la documentació textual apunta amb prou claredat a les acaballes del segle ix i principis de la centúria següent, preferentment a la primera meitat del segle x. Però això no obsta perquè la d'aquesta època pugui ser una refundació d'un monestir establert en un moment precedent. Excloent tots els ornaments llegendaris i els artificis literaris —d'escassa o nul·la consistència històrica— amb què farcién els autors dels segles xvii i xviii les seves obres historiogràfiques, tant l'opció tardoantiga com la carolíngia no resulten, d'entrada, tan inversemblants. La troballa de la necròpoli, primer, i de l'edifici baiximperial, més tard, evidencien de manera fefaent l'ocupació humana de l'indret segles abans de l'establiment acceptat del monestir. Ara bé, el problema és interpretar satisfactòriament aquest complex. A partir de l'exhumació de materials d'època romana al voltant del monestir, ja des dels anys seixanta i setanta s'havia plantejat la teoria que, al mateix indret, hi hauria hagut un establiment romà que ràpidament es va associar a una vil·la. És una possibilitat molt raonable, i que la recerca arqueològica posterior, no només a la mateixa vall d'Aro (Nolla 2003 i Palahí 2010), sinó també als massissos propers de l'Ardenya i les Gavarres, i encara més enllà, referma amb tossuderia (Palahí, Nolla 2010, Burch et al. 2013 i Nolla et al. 2016). La presència, tan sovintejada, de *uillae* en aquest territori menava a pensar que a Guíxols n'hi hauria també una, situada arran de mar (com passaria, sense anar gaire lluny, al Pla de Palol o el Collet de Sant Antoni). Les cambres pavimentades amb *opus tessellatum* es relacionarien amb la *pars urbana* de la vil·la, entre les quals n'hi hauria una de singular, amb una estructura poligonal i on l'aigua corrent tindria un paper important, fos un nimfeu o una sala d'aparat. Ara bé, sense negar que aquesta imatge pogués ser certa en un principi (al segle iv), hi ha un element que resulta estrany: la presència tan propera de la necròpoli. Que hi hagués cementiris a la vora dels establiments rurals no és un fet gens infreqüent. Els *domini* de les vil·les solien triar espais dins les seves pròpies finques per fer-s'hi sebollir ells mateixos i llurs famílies (en el sentit ampli que tenia el concepte *familia* i que incloïa no

només els parents, sinó també els membres del servei), aprofitant habitualment terres marginals i, en la mesura que podien, ben visibles; per això, moltes vegades es localitzen als voltants de camins principals que travessaven els seus *fundi*. Aquestes necròpolis estan àmpliament documentades arreu i és una constant la relativa proximitat amb les edificacions de la *uilla*, però sempre deixant una mínima separació, generalment d'escassos centenars de metres (Nolla, Casas, Santamaria 2005, 251-256).¹

En el cas guixolenc, tanmateix, la necròpoli es troba immediatament juxtaposada a l'edifici, sense deixar cap mena de marge; l'única separació, per dir-ho d'alguna manera, la marca la diferència de cota entre la terrassa superior (on hi havia les habitacions) i la inferior, per on s'estenia la necròpoli en una considerable superfície vers llevant, tal com assenyalen les inhumacions del segle iv localitzades el gener de 1960, en el transcurs de les obres d'obertura del carrer del Prior, a una trentena de metres de la capçalera de l'església (Aicart, Nolla 1995). Per tant, o bé la vil·la va veure transformada amb relativa celeritat els seus usos originals, passant en el transcurs del segle iv d'espai residencial —i, segurament també, productiu— a espai funerari —i, potser també, de culte—, o bé les construccions ja van ser concebudes des d'un bon principi amb una finalitat diferent i, en conseqüència, si hi havia una *uilla* no era en aquell indret, sinó en un altre lloc, probablement no gaire lluny.

Les restes sobre les quals es fonamenta la torre del Fum poden aportar alguna pista en aquest sentit. Pocs anys abans de l'inici de les campanyes programades, ja va quedar fermament establerta la interpretació de la cambra de planta exteriorment



Fig. 18. Reconstrucció ideal de la primera fase constructiva del mausoleu de Santa Magdalena d'Empúries (dibuix: Jordi Sagrera).

quadrada i interiorment octogonal com una tomba monumental (Nolla, Grau 2006). Des d'aquell moment, a més, el mausoleu de Santa Magdalena d'Empúries (fig. 18) s'ha vist com el paral·lel més directe d'aquesta estructura. Ambdós tenen, com a element més destacat, una construcció amb aquesta planta tan peculiar, de dimensions molt similars —la guixolenc seria lleugerament més petita— i cronologia semblant (Nolla, Tremoleda 2014, vol. 1, 94-106 i vol. 2, 287-437).² S'erigí a la banda més baixa de la falda sud-oest del turó d'Empúries, en un indret ocult de la vista des del mar, planer, ben comunicat i, per la seva naturalesa, inhàbil per a l'agricultura. A la segona meitat o el darrer terç del segle iv s'hi construí,

orientat seguint els punts cardinals, un edifici rectangular (17,15 x 15,4 m), compartimentat en diferents àmbits. La meitat meridional es distribuï en tres estances: dues de rectangulars, simètriques, disposades als extrems est i oest, i una al centre. Aquesta habitació central restava físicament separada de les altres dues

1 En alguns casos —com, per exemple, el Collet est (Nolla et al. 2005), els Ametllers (Jiménez i Palahí 2005), Vilauba (Castanyer, Tremoleda 2005) o el Pla de Palol (Burch, Nolla 2005)— les tombes s'han trobat dins dels recintes de les vil·les, amb una certa predilecció per les àrees productives, tot i que sempre eren àmbits que ja s'havien abandonat i, per tant, que havien esdevingut espais marginals.

2 Potser el monument de Guixols seria un xic més antic, tot i que la cronologia per a l'emporità s'ha fixat a través de paral·lels.

per mitjà de sengles passadissos a cel obert, i era quadrada per fora i octogonal per dins, gràcies al massissat de les quatre cantonades. La meitat septentrional, en canvi, estava dominada per una gran construcció de planta rectangular disposada al centre i exempta per tots costats llevat del nord; per accedir a l'interior, situat a una cota lleugerament inferior, calia baixar tres graons. Aquest conjunt, que s'emmarca dins d'una de les necròpolis tardanes d'Empúries, s'ha interpretat com un mausoleu en el qual reposarien les despulles d'un personatge eminent de la comunitat emporitana (dipositades al cos de planta central) i s'hi havia reservat un espai per recordar-lo i retre-li culte (el cos rectangular situat a tramuntana). Tanta rellevància i veneració devia despertar aquest personatge no identificat, que altres persones van voler enterrar-se al seu costat. Temps a venir, el culte funerari es va mantenir amb força, fins al punt de generar tota una necròpoli i convertir l'oratori en una autèntica església que, al segle VIII o inicis del IX, havia estat ampliada per totes bandes i havia adquirit una planta amb forma de creu llatina (Nolla, Tremoleda 2014, 94-101).

Recentment, s'ha plantejat una hipòtesi per al mausoleu guixolenc que hi vol veure un autèntic *martyrium* (Nolla i Palahí 2019).³ Segons la tradició (Amich 2006, 144-148 i 247-252), Feliu l'Africà, que havia arribat a aquestes contrades els primers anys del segle IV per difondre la bona nova, fou pres per les autoritats romanes a Girona i condemnat a la pena capital. Per executar-lo, fou menat fins a Guíxols, on fou llançat al mar amb una roda de molí lligada al coll. Tanmateix, el màrtir va sobreviure, però tornà a ser capturat i retornat a Girona, on fou definitivament ajusticiat i enterrat a la necròpoli situada al nord de Sobreportes. La sepultura on reposaria Feliu és a Girona, però Nolla i Palahí proposen la possibilitat que al lloc del primer martiri se'l recordés amb un cenotafi. La hipòtesi és engrescadora, però amb la documentació a l'abast aplegada fins ara resulta impossible de demostrar. Sigui com sigui, sembla clar que el mausoleu tindria un accentuat valor simbòlic a la contrada. Altrament, costa d'entendre que en el moment de bastir la torre del Fum (si s'accepta que fou erigida als segles IX-X), l'edifici encara conservés bona part de l'alçat fins a pràcticament l'arrencament de la volta de la coberta. Només es pot explicar si va ser objecte d'un manteniment continuat que va quedar interromput durant un període relativament curt, que podria coincidir —sense que hi hagi, fins ara, cap dada documental que pugui corroborar-ho— amb l'arribada dels àrabs. Semblantment, no s'ha d'oblidar que altres estructures de la terrassa superior van tenir, aparentment, una dilatada pervivència fins ben entrada l'època medieval i, encara en algun cas concret, més enllà.

Aleshores, podria ser que tot el conjunt d'estructures d'època romana formés part d'un primitiu monestir tardoantic?

Com han posat de manifest diversos investigadors (Díaz 2006, López Quiroga 2016 i Martínez Tejera 2019), les fonts escrites indiquen reiteradament una presència abundant de centres que es consideren monestirs arreu de la península

3 O potser seria més correcte dir que s'ha replantejat la hipòtesi, atès que, com s'ha esmentat més amunt, ja Pere de Palol havia proposat un *martyrium* com una de les possibilitats d'interpretar aquesta singular construcció.

Ibèrica tardoantiga, particularment a partir del segle vi. Tot i això, les mencions més antigues documentades dels termes *monachus* i *monasterium* es daten als anys 380 i 410, respectivament (Díaz 2006, 11). Les formes del monaquisme d'aquest període podien ser molt variades, des de veritables eremites que, com els seus models orientals, es retiraven a llocs apartats per fer vida contemplativa, fins a famílies que decidien constituir-se en una comunitat monàstica, tot convertint la seva residència en un monestir. Aquí rau el principal problema amb què topa l'arqueologia per poder identificar els espais monàstics: sovint, ben poca cosa, per no dir res, distingeixen les estructures d'un monestir de les d'un altre tipus d'establiment (Moreno 2009a i 2009b). És més, durant segles, els cenobis s'organitzaven de manera calcada a les *uillae*, ja que, deixant de banda la vessant espiritual, un monestir no deixava de ser un centre productiu i, per tant, seguia el model, ben conegut i efectiu, de les vil·les. Només si es troba un àmbit específic al qual se li puguin atribuir funcions de culte és possible de reconèixer un monestir, i no sempre és fàcil aconseguir-ho, perquè moltes vegades es reutilitzaven vells espais que fins aleshores s'havien destinat a altres usos (cambres d'instal·lacions termals en desús, antics espais de representació, com el *tablinum* o un *triclinium*, etc.). En altres casos, l'estat de conservació de les estructures i els materials que s'hi troben associats no permeten identificar-les amb un mínim de fermesa com a edificis de culte.

La segona tradició historiogràfica al·ludia a un origen carolingi. D'entrada, l'estratigrafia documentada fins al moment no ha aportat materials que es puguin adscriure als segles ix o x, però cal pensar que en aquells moments hi havia una ocupació humana a l'indret, com testimonien els tres elements que es conserven en alçat i als quals s'han atribuït cronologies anteriors a la fàbrica romànica de l'església. D'aquests, el més polèmic és la Porta Ferrada, que s'ha datat de manera molt dispar (Boto 2006, 187), des d'època visigoda fins als voltants de l'any 1000 (i encara hi ha qui l'ha volgut rebaixar fins a cronologies plenament romàniques, tot i que aquesta proposta ha rebut moltes crítiques). Els altres dos són les torres del Fum i del Corn, cadascuna aixecada amb tècniques constructives diferents i disposades de tal manera que semblen flanquejar un recinte de reduïda amplada, completament esborrat en bastir el temple romànic.

CONCLUSIONS

Malgrat que, en general, hagi estat amb intermitències i sovint com una conseqüència dels successius projectes de restauració i reforma, les actuacions arqueològiques realitzades en el transcurs de les últimes sis dècades al voltant del monestir de Sant Feliu de Guíxols han anat aportant nombroses dades de destacat valor. Tota aquesta documentació aplegada, però, no resol tots els interrogants i, fins i tot, ha servit per generar noves incògnites. Tal com ha sobreviscut fins avui, el complex monàstic es presenta com un conjunt d'elements que no sempre són fàcils d'entendre ni d'encaixar satisfactòriament entre ells, ni tan sols posant-los en relació amb les restes recuperades del subsol. L'ús continuat de l'indret sense

(gairebé) cap cesura en el decurs de 1.600 anys ha donat lloc a una complicada estratigrafia, tant sota terra com en alçat. Això ha comportat l'obtenció d'una imatge fragmentària que constitueix un veritable repte per a la recerca. Però, fins i tot amb les dificultats que suposa interpretar cada resta documentada, de manera global la documentació obtinguda és imprescindible per copsar adequadament i, fins a cert punt, amb més precisió el paper que va tenir i l'evolució que va experimentar la comunitat humana establerta en aquell espai al llarg del temps. Els documents textuais sobre el monestir, malauradament conservats parcialment i desintegrats en diferents fons, apunten a la primera meitat del segle x com el moment de dotació de bona part del seu domini jurisdiccional i, per tant, d'establiment d'una comunitat benedictina que arrelarà amb força al territori fins al segle XIX. Tanmateix, construccions com la Porta Ferrada o les torres del Fum i del Corn assenyalen que ja abans hi havia una important activitat humana. Una activitat que, com han posat de manifest diverses troballes arqueològiques des de la segona meitat del segle XX, es pot dur encara més enrere en el temps, fins ben bé al baix Imperi romà.

Davant d'una seqüència d'ocupació tan dilatada, la primera pregunta que ve al cap és si és fruit de la casualitat. Certament, el lloc podria gaudir d'unes condicions que afavorien, una vegada i una altra, la presència humana, de manera que aquesta circumstància podria ser una explicació a l'existència d'un establiment romà i tardoantic, primer, i posteriorment, exactament en la mateixa ubicació, del monestir benedictí. Però, en examinar les restes corresponents a les cronologies més reculades, pren forma una relació de continuïtat que les uneix a la història posterior del lloc. No és gens clar que el complex de cambres de la terrassa superior d'època romana pertanyés a una vil·la o, en tot cas, que sempre hagués estat així. Atès l'estat de conservació de les estructures, és molt complicat poder assegurar si es tractava d'un establiment residencial i productiu o si, ja d'entrada, tenia de manera exclusiva un caire funerari i religiós. En qualsevol cas, tant si era una vil·la del segle IV que, ràpidament, va veure transformades les seves funcions, com si eren unes instal·lacions vinculades a la implantació del primer cristianisme a la regió (relacionades o no amb la figura del màrtir Feliu), la seva presència sembla haver marcat profundament el desenvolupament posterior. Altrament, no s'entén l'aparent manteniment (o recuperació) de bona part de les construccions d'època romana. La hipòtesi de la fundació d'un primitiu cenobi és atractiva, però cal reconèixer que la documentació a l'abast és massa inconsistent per demostrar-la amb prou fermesa; només permet, això sí, entrellucar una continuïtat en l'ocupació fins ben entrat el segle VII. Les restes monumentals més antigues que encara resten dretes actualment s'han datat en època carolíngia, de manera que només el segle VIII queda completament a les fosques. És perquè es va produir un abandonament, segurament causat per la irrupció islàmica? O és més aviat per un problema metodològic que té a veure amb les dificultats de la caracterització dels materials arqueològics d'aquest període? Fos com fos, l'erecció de l'edifici del qual formava part originalment la Porta Ferrada i les torres que el defensaven assenyalen que la conquesta franca va estimular la reocupació de l'indret quan encara es devien mantenir dretes una part més o menys considerable de les construccions tardoantigues. El caràcter

d'aquesta reocupació, però, torna a ser difícil de definir: tenia, com apuntava ja el pare Cano, un sentit religiós i la monarquia carolíngia va voler fundar-hi un monestir sota, com era pràctica habitual, l'orde de Benet de Núrsia? El que és segur és que, a les acaballes del segle IX, el territori del (futur) cenobi formava part de les possessions del bisbe Teuter de Girona, com ratifica una escriptura datada del 881. Poc després, tanmateix, tota la documentació coincideix a testimoniar la comunitat benedictina ben establerta i amb una dotació que, a partir de la primera meitat del segle X, no faria altra cosa que anar-se ampliant.

BIBLIOGRAFIA

- AGUSTÍ, B., GARCÍA, A. 2022, Intervenció arqueològica al monestir de Sant Feliu de Guíxols, plaça del Monestir i casa Blasco (Baix Empordà) 2020, *Setzenes Jornades d'Arqueologia de les Comarques de Girona*, Girona: Generalitat de Catalunya, 295-297.
- AICART, F. 2009, Lluís Esteva vist per Pere de Palol i Eduard Ripoll, *Estudis del Baix Empordà*, 28, 279-302.
- AICART, F., NOLLA, J. M. 1995, El jaciment tardo-romà del carrer del Prior (Sant Feliu de Guíxols), *Estudis del Baix Empordà*, 14, 99-107.
- AMICH, N. M. 2006, *Les terres del nord-est de Catalunya a les fonts escrites d'època tardoantiga (segles IV-VII). Les seus episcopals de Girona i Empúries i el culte a Sant Feliu de Girona a l'antiguitat tardana*, Girona: Institut d'Estudis Gironins (Monografies de l'Institut d'Estudis Gironins 19).
- ARGAIZ, G. de 1677, *La Perla de Cataluña*, Madrid.
- AUGÉ, A. 2008a, Vist des de l'Arqueologia. L'excavació de l'abocador del monestir de Sant Feliu de Guíxols, *L'Arjau*, 58, 10-12.
- AUGÉ, A. 2008b, Excavació de l'abocador del monestir de Sant Feliu de Guíxols (Baix Empordà), *Novenes Jornades d'Arqueologia de les Comarques de Girona*, Girona: Generalitat de Catalunya, vol. II, 495-498.
- BLANCO, J. 1991, *El monestir de Sant Feliu de Guíxols (segles X-XI): la formació del domini*, Sant Feliu de Guíxols: Ajuntament de Sant Feliu de Guíxols (Estudis Guixolencs 6).
- BOTO, G. 2006, Topografía de los monasterios de la marca de Hispania (ca.800-ca.1030), GARCÍA DE CORTÁZAR, J. Á., TEJA, R. (coords), *Monjes y monasterios hispanos en la Alta Edad Media, Aguilar de Campoo, 2006*, Aguilar de Campoo: Fundación Santa María la Real, Centro de Estudios del Románico, 149-203.
- BURCH, J., CASAS, J., CASTANYER, P., COSTA, A., NOLLA, J. M., PALAHÍ, L., SAGRERA, J., SIMON, J., TREMOLEDA, J., VARENNA, A., VIVÓ, D., VIVO, J. 2013, *L'alt imperi al nord-est del Conuentus Tarraconensis. Una visió de conjunt*, Girona: Documenta Universitaria.

- BURCH, J., NOLLA, J. M. 2005, Pla de Palol (Castell-Platja d'Aro, Baix Empordà), NOLLA, J. M., CASAS, J., SANTAMARIA, P. (curs) 2005, *In suo fundo. La necròpoli oriental de la vil·la romana del Collet de Sant Antoni (Calonge, Baix Empordà) i els cementiris rurals de les antigues ciutades d'Emporiae, Gerunda i Aquae Calidae*, Girona: Universitat de Girona (Estudi General 25), 141-144.
- CANO, A. 1606, *Discurso general de este antiquísimo castillo y monasterio de Sanct Feliu de Guíxols* (manuscrit).
- CASTANYER, P., TREMOLEDA, J. 2005, Vilauba (Camós, Pla de l'Estany), NOLLA, J. M., CASAS, J., SANTAMARIA, P. (curs) 2005, *In suo fundo. La necròpoli oriental de la vil·la romana del Collet de Sant Antoni (Calonge, Baix Empordà) i els cementiris rurals de les antigues ciutades d'Emporiae, Gerunda i Aquae Calidae*, Girona: Universitat de Girona (Estudi General 25), 169-173.
- CERVERA, J. M. 1984, *Història del Monestir de Sant Feliu de Guíxols*, Sant Feliu de Guíxols.
- COLOMEDA, N., AGUELO, X. 2020, Intervenció preventiva al monestir de Sant Feliu de Guíxols 2018 (Baix Empordà), *Quinzenes Jornades d'Arqueologia de les Comarques de Girona*, Girona: Generalitat de Catalunya, 443-446.
- COSTA, X. 2019, *Paisatges monàstics. El monacat alt-medieval als comtats catalans (segles IX-X)*, (tesi doctoral), Universitat de Barcelona, Barcelona.
- DÍAZ, P. C. 2006, El legado del pasado: reglas y monasterios visigodos y carolingios, GARCÍA DE CORTÁZAR, J. Á., TEJA, R. (coords), *Monjes y monasterios hispanos en la Alta Edad Media, Aguilar de Campoo, 2006*, Aguilar de Campoo: Fundación Santa María la Real, Centro de Estudios del Románico, 9-31.
- ESTEVA, L. 1960-61 i 1963, *Diario de Excavaciones. Porta Ferrada. 1: 1960-61-63*, mecanoscrit inèdit.
- ESTEVA, L. 1962a, Excavaciones en el monasterio benedictino de Sant Feliu de Guíxols, *Revista de Gerona*, 20, 55-57.
- ESTEVA, L. 1962b, Cerámica romana de época tardía hallada en San Feliu de Guíxols, *Boletín del Seminario de Estudios de Arte y Arqueología*, 23, 46-48.
- ESTEVA, L. 1962c, La Porta Ferrada de Sant Feliu de Guíxols, *Revista de Gerona*, 20, 91-95.
- ESTEVA, L. 1966a, El celler del monestir en el s. XVIII, *Àncora*, 928, 24 de març, sp.
- ESTEVA, L. 1966b, La restauració del monestir, *Àncora*, 937, 26 de maig, sp.
- ESTEVA, L. 1966c, El sistema defensivo de nuestro monasterio, *Àncora*, 937, 26 de maig, sp.
- ESTEVA, L. 1966d, La muralla exterior del nostre monestir-castell, *Àncora*, 945-946, 29 de juliol i 18 d'agost, sp.
- ESTEVA, L. 1967, Detalls de la passada campanya de restauració, *Àncora*, 981, 6 d'abril, sp.

- ESTEVA, L. 1968a, Porta Ferrada 1968, (diari d'excavacions).
- ESTEVA, L. 1968b, Prosiguen los trabajos de restauración en el milenario monasterio guixolenses, *Áncora*, 1034-1035, 25 d'abril, sp.
- ESTEVA, L. 1970, Fra Benet Panyelles i Escardó, abat de la ciutat i bisbe de Mallorca, *Áncora*, 1152-1153, 30 de juliol, sp.
- ESTEVA, L. 1976a, Ceràmica catalana decorada procedent del subsol del monestir guixolenc, *Áncora*, 1443, 25 de març, sp.
- ESTEVA, L. 1976b, La restauració de la Torre del Corn I: Notícies generals, *Áncora*, 1467, 9 d'abril, sp.
- ESTEVA, L. 1976c, La restauració de la Torre del Corn II. Estudi de la planta baixa, *Áncora*, 1468, 16 de setembre, sp.
- ESTEVA, L. 1976d, La restauració de la Torre del Corn III. Basament interior de la torre, *Áncora*, 1469, 23 de setembre, sp.
- ESTEVA, L. 1976e, La restauració de la Torre del Corn IV. Detalls interiors del basament de la torre, *Áncora*, 1484-1485, 23-30 de desembre, sp.
- ESTEVA, L. 1978, Excavació a la Porta Ferrada de Sant Feliu de Guíxols (agost de 1963), *Revista de Girona*, 82, 29-40.
- ESTEVA, L. 1982, Edificació cristiana del segle V en el monestir guixolenc, *Áncora*, 1754, 11 de març, sp.
- ESTEVA, L. 1983, Ceràmica hispano-romana recollida en el subsol del monestir de Sant Feliu de Guíxols, *Estudis sobre Temes del Baix Empordà*, 2, 41-60.
- ESTEVA, L., SANZ, J. 1962, La Torre del Fum (monasterio benedictino de San Feliu de Guíxols, Gerona). Memòria de las excavacions efectuades en sus aledaños y de los trabajos de restauración y consolidación de la pròpia torre (1 de noviembre de 1960 a 24 de septiembre de 1962, (memòria inèdita).
- FONT, L. 1931, Les obres de restauració de la Porta Ferrada, *Costa Brava*, 40.
- JIMÉNEZ, À. 1990, El monestir de Sant Feliu de Guíxols, *Informatiu de l'Arxiu i Museu de Sant Feliu de Guíxols*, 5.
- JIMÉNEZ, À. 1997, *Sant Feliu de Guíxols: una lectura històrica*, Sant Feliu de Guíxols: Ajuntament de Sant Feliu de Guíxols.
- JIMÉNEZ, À., VIVO, J. 2004, Època medieval, GAITX, J. (coord), *El port de Sant Feliu de Guíxols. Recorregut històric amb motiu del seu centenari*, Sant Feliu de Guíxols: Ajuntament de Sant Feliu de Guíxols, 29-49.
- JIMÉNEZ, F., PALAHÍ, L. 2005, Vil·la romana dels Ametllers (Tossa de Mar, la Selva), NOLLA, J. M., CASAS, J., SANTAMARIA, P. (curs) 2005, *In suo fundo. La necròpoli oriental de la vil·la romana del Collet de Sant Antoni (Calonge, Baix Empordà) i els cementiris rurals de les antigues ciutats d'Emporiae, Gerunda i Aquae Calidae*, Girona: Universitat de Girona (Estudi General 25), 125-128.

- LÓPEZ QUIROGA, J. 2016, Monasterios altomedievales hispanos. Lugares de emplazamiento y ordenación de sus espacios, GARCÍA DE CORTÁZAR, J. Á., TEJA, R. (coords), *Los monasterios medievales en sus emplazamientos: lugares de memoria de lo sagrado, Aguilar de Campoo, 2016*, Aguilar de Campoo: Fundación Santa María la Real, Centro de Estudios del Románico, 67-99.
- MARTÍNEZ TEJERA, A. M. 2019, Monjes y monasterios tardoantiguos de Iberia: orígenes e influencias, *Cuadernos Monásticos*, 209-210, 263-288.
- MONTALBÁN, C. 1999, *Monestir. Escala Nord (Sant Feliu de Guíxols, Baix Empordà)*, memòria d'excavació inèdita.
- MONTALBÁN, C. 2000, L'abocador del monestir de Sant Feliu de Guíxols (Sant Feliu de Guíxols, Baix Empordà), *Cinquenes Jornades d'Arqueologia de les Comarques de Girona*, Girona: Generalitat de Catalunya, 267-268.
- MONTALBÁN, C. 2001a, *Informe d'excavació. Porta Ferrada. Monestir*, inèdit.
- MONTALBÁN, C. 2001b, Intervencions arqueològiques a la Porta Ferrada, *L'Arjau*, 40, 25.
- MONTALBÁN, C. 2002, Excavacions a la Porta Ferrada (Monestir de Sant Feliu de Guíxols, Baix Empordà), *Sisenes Jornades d'Arqueologia de les Comarques de Girona*, Girona: Generalitat de Catalunya, 437-439.
- MORENO, F. J. 2009a, La configuración arquitectónica del monasterio hispano entre la tardoantigüedad y el alto medievo. Balance historiográfico y nuevas perspectivas, *Anales de Historia del Arte*, volum extraordinari, 199-217.
- MORENO, F. J. 2009b, Arquitectura y usos monásticos en el siglo VII. De la recreación textual a la invisibilidad material, CABALLERO, L., MATEOS, P., UTRERO, M. Á. (coords), *El siglo VII frente al siglo VII. Visigodos y omeyas, 4, Mérida 2006*, Madrid: Consejo Superior de Investigaciones Científicas (Anejos de Archivo Español de Arqueología LI), 199-217.
- NOLLA, J. M. (ed) 2003, *Pla de Palol. Un establiment romà de primer ordre a Platja d'Aro*, Girona: Ajuntament de Castell-Platja d'Aro i s'Agaró.
- NOLLA, J. M., BURCH, J., PALAHÍ, L., AMICH, N. M., CANAL, E., CASAS, J., CASTANYER, P., SAGRERA, J., SUREDA, M., TREMOLEDA, J., VIVÓ, D., VIVO, J. COSTA, A., PRAT, M., SIMON, J., VARENNA, A. 2016, *Baix imperi i antiguitat tardana al sector nord-oriental de la prouincia Tarraconensis. De l'adveniment de Dioclecià a la mort de Carlemany (284-814)*, Girona: Documenta Universitaria.
- NOLLA, J. M., CASAS, J., SANTAMARIA, P. (curs) 2005, *In suo fundo. La necròpoli oriental de la vil·la romana del Collet de Sant Antoni (Calonge, Baix Empordà) i els cementiris rurals de les antigues ciuitates d'Emporiae, Gerunda i Aquae Calidae*, Girona: Universitat de Girona (Estudi General 25).
- NOLLA, J. M., CASAS, J., SANTAMARIA, P., OLIART, C. 2005, La necròpoli oriental de la vil·la romana del Collet de Sant Antoni, NOLLA, J. M., CASAS, J., SANTAMARIA, P. (curs) 2005, *In suo fundo. La necròpoli oriental de la vil·la romana del Collet de Sant Antoni (Calonge, Baix Empordà)*

- i els cementiris rurals de les antigues ciutats d'Emporiae, Gerunda i Aquae Calidae*, Girona: Universitat de Girona (Estudi General 25), 11-103.
- NOLLA, J. M., GRAU, J. 2006, El monument funerari sota la torre del Fum (Sant Feliu de Guíxols). Estat de la qüestió, *Miscel·lània Lluís Esteve*, Sant Feliu de Guíxols: Institut d'Estudis del Baix Empordà, 15-30.
- NOLLA, J. M., TREMOLEDA, J. (coords) 2014, *Empúries a l'antiguitat tardana*, Barcelona: Generalitat de Catalunya (Monografies Emporitanes 15.1 i 15.2).
- NOLLA, J. M., PALAHÍ, L. 2019, El possible cenotafi martirial de la torre del Fum de Sant Feliu de Guíxols, Girona, *Actes del 4t Congrés Internacional d'Arqueologia i Món Antic. VII Reunió d'Arqueologia Cristiana Hispànica. El cristianisme en l'Antiguitat Tardana, noves perspectives. Tarraco Biennal 2019*, Tarragona: Universitat Rovira i Virgili – Institut d'Estudis Catalans, 165-171.
- PALAHÍ, L. 2010, Santa Maria de Bell-lloc (Santa Cristina d'Aro), *Desenes Jornades d'Arqueologia de les Comarques de Girona*, Girona: Generalitat de Catalunya, 329-340.
- PALAHÍ, L., NOLLA, J. M. 2010, *Felix Turissa. La vil·la romana dels Ametllers i el seu fundus (Tossa de Mar, la Selva)*, Tarragona: Generalitat de Catalunya, Ajuntament de Tossa de Mar, Institut Català d'Arqueologia Clàssica i Institut d'Estudis Catalans (Documenta 12).
- PALOL, P. de 1962, Gerona y el X Congreso Internacional de Arte de la Edad Media, *Revista de Gerona*, 20, 11-12.
- PALOL, P. de 1977, El Baix Imperi a Sant Feliu de Guíxols. Introducció al món medieval, *XX Assemblea Intercomarcal d'Estudiosos. Sant Feliu de Guíxols, 23 i 24 d'octubre de 1976*, Sant Feliu de Guíxols: Ajuntament de Sant Feliu de Guíxols (Publicacions del Museu Municipal de Sant Feliu de Guíxols, 1).
- PENYA, N. F. de la 1709, *Anales de Cataluña*, Barcelona.
- PRADOS, A. 2011, La intervenció arqueològica a l'església i la plaça del monestir de Sant Feliu de Guíxols, *Estudis del Baix Empordà*, 30, 53-82.
- PUJADES, J. 1831, *Crónica Universal del Principado de Cataluña*, Barcelona.
- VIVO, J., NOLLA, J. M. 2009, La *cupa* sota l'església del monestir de Sant Feliu de Guíxols, *Estudis del Baix Empordà*, 28, 11-20.
- VIVO, J., PALAHÍ, L., GARCIA G., PRADOS, A. 2012, *Del dominus a l'abat. La història de l'entorn del monestir de Sant Feliu de Guíxols. De l'època romana a la desamortització*, Sant Feliu de Guíxols; Ajuntament de Sant Feliu de Guíxols.