



MONC**R**APA(03)

MONOGRAFIES DE LA CÀTEDRA ROSES D'ARQUEOLOGIA  
I PATRIMONI ARQUEOLÒGIC

# VIOLENCE AND CONFLICT IN LATE ANTIQUITY AND THE MIDDLE AGES. AN ARCHAEOLOGICAL PERSPECTIVE

VIOLÈNCIA I CONFLICTE EN ÈPOCA TARDOANTIGA  
I MEDIEVAL. UNA PERSPECTIVA ARQUEOLÒGICA

MARC BOUZAS, LLUÍS PALAHÍ (EDS.)

**VIOLENCE AND CONFLICT IN LATE ANTIQUITY  
AND THE MIDDLE AGES. AN ARCHAEOLOGICAL  
PERSPECTIVE**

**VIOLÈNCIA I CONFLICTE EN ÈPOCA TARDOANTIGA  
I MEDIEVAL. UNA PERSPECTIVA ARQUEOLÒGICA**

CIP 904:323.26 V10

Violence and conflict in late Antiquity and the middle ages : an archaeological perspective = Violència i conflicte en època tardoantiga i medieval : una perspectiva arqueològica / Marc Bouzas, Lluís Palahí (eds.). – Girona : Universitat de Girona, Càtedra Roses d'Arqueologia i Patrimoni Arqueològic, 2025. – 1 recurs en línia (399 pàgines) : il·lustracions. – Conté: Violence et conflit au Moyen Âge : miscellanées d'histoire et d'archéologie / Valérie Serdon ... . – Textos en català, anglès, francès, italià i Castellà. – Descripció del recurs: 15 setembre 2025. – (Moncrapa ; 3) ISBN 978-84-9984-716-0 (Documenta Universitaria). ISBN 978-84-8458-753-8 (Edicions UdG)

I. Bouzas Sabater, Marc, 1992- editor literari II. Palahí Grimal, Lluís, editor literari III. Contenidor de (Obra): Serdon, Valérie. Violence et conflit au Moyen Âge : miscellanées d'histoire et d'archéologie IV. Càtedra Roses d'Arqueologia i Patrimoni Arqueològic 1. Violència – Història – Fins al 1500 2. Arqueologia medieval 3. Arqueologia clàssica 4. Llibres electrònics

CIP 904:323.26 V10

Moncrapa - 03

© Universitat de Girona, Càtedra Roses d'Arqueologia i Patrimoni Arqueològic

© Continguts i figures / Content and figures: els autors / the authors

© Il·lustració de la coberta / Cover illustration: Càtedra Roses d'Arqueologia i Patrimoni Arqueològic

Equip editorial i instruccions per als autors i política editorial

/ Editorial team and instructions for authors and editorial policy:

[www.documentauniversitaria.media/](http://www.documentauniversitaria.media/)

Contacte / Contact:

Càtedra Roses d'Arqueologia i Patrimoni Arqueològic

[cat.rosesarqueologia@udg.edu](mailto:cat.rosesarqueologia@udg.edu)

Universitat de Girona

Plaça Ferrater Mora, 1

17071 Girona

Tel. 972 45 82 90

ISBN Documenta Universitaria:

978-84-9984-716-0

ISBN Oficina Edicions UdG:

978-84-8458-753-8

DOI: [10.33115/b/9788499847160](https://doi.org/10.33115/b/9788499847160)



Universitat de Girona  
Càtedra Roses d'Arqueologia  
i Patrimoni Arqueològic



Ajuntament de Roses  
[www.roses.cat](http://www.roses.cat)



Fundació Girona  
Regió de Coneixement

Universitat de Girona  
Diputació de Girona  
Ajuntament de Girona  
Consell Social de la UdG  
Cambra de Comerç

L'estudi forma part del Projecte quadriennal de recerca finançat per la Generalitat de Catalunya «Urbanisme, poblament i conflicte en època medieval i moderna. La vila de Roses com a paradigma.»



Generalitat de Catalunya  
Departament  
de Cultura

Girona, 2025



Els textos i imatges publicats en aquesta obra estan subjectes —llevat que s'indiqui el contrari— a una llicència Creative Commons de tipus Reconeixement-NoComercial (BY-NC) v.4.0. Podeu copiar-los, distribuir-los i transmetre'ls públicament sempre que en citeu l'autor i la font i que no en feu un ús comercial. La llicència completa es pot consultar a <https://creativecommons.org/licenses/by-nc/4.0/deed.ca>

# ÍNDEX

Violence et conflit au Moyen Âge . Miscellanées d'histoire et d'archéologie	6
<b>Valérie Serdon</b>	
La fortificación de época visigoda en el extremo occidental de la tarraconense. Tedeja y Cabeza San Vicente (Burgos)	21
<b>Jose Angel Lecanda, Asier Pascual</b>	
La fortezza bizantina di Luni e i pericoli per la navigazione nel Tirreno	39
<b>Ettore Alfredo Bianchi, Aurora Cagnana</b>	
El Castellón: un territorio de frontera en el valle del Esla, entre los siglos v y vi	51
<b>José Carlos Sastre Blanco, Iñaki Martín Viso, Patricia Fuentes Melgar, Raúl Catalán Ramos</b>	
Escaping from Piracy in Early Byzantine Italy: the case of Sant'Antonino revisited	61
<b>Ettore A. Bianchi</b>	
La formació de la marca. L'ocupació del territori entre les Alberes i Girona pels francs . Dades documentals i arqueològiques	72
<b>Josep Maria Nolla</b>	
Fortificacions medievals entre la Segarra i el Solsonès, frontera al segle x?	81
<b>Laura de Castellet, Adrià Cubo, Pilar Giráldez, Joan Menchón, Ainhoa Pancorbo, Mariona Valldepérez, Màrius Vendrell</b>	
Les torres exemptes del Pallars Jussà. Proposta de seriació (segles VIII-XI)	103
<b>Ramon Martí, Adrià Cubo, M<sup>a</sup> Mercè Viladrich</b>	
Canvis antics accelerats per la guerra. Dels vilars altmedievals a les cases fortes en el domini dels Centelles (Osona, segles IX-XII)	122
<b>Jaume Oliver Bruy</b>	
Indagini archeologiche nel castello di Gioia Sannitica (Caserta): primi dati	137
<b>Silvana Rapuano</b>	
La Iglesia encastillada de San Miguel de Turégano (Segovia). Fortaleza del poder feudal de los obispos de Segovia	151
<b>Luis Miguel Yuste Burgos</b>	

La lluita entre el poder reial i els Cabrera. El cas de la destrucció de la fortalesa de Roda (l'Esquerda) a Osona	167
<b>Imma Ollich, Maria Ocaña, Albert Pratdesaba, Antònia Díaz-Carvajal, Montserrat de Rocafiguera, Esther Travé</b>	
El Castellvell de la Marca al segle xv, una fortificació inèdita de la guerra civil catalana	186
<b>Jordi Gibert Rebull, Ramon Martí Castelló, Cristian Folch Iglesias</b>	
Violència senyorial i participació pagesa. La fortificació del castell de Vilobí d'Onyar (segles XIII-XIV)	208
<b>Elvis Mallorquí</b>	
Disputed Mountains. Defining landscapes of conflict in the Monti Aurunci (Italy - Southern Latium)	221
<b>Edoardo Vanni, Francesca De Pieri, Simone Zocco, Alessandra Cammisola</b>	
La Torre de Badalona, l'escenificació d'un domini senyorial (s. XIV - XVII)	245
<b>Júlia Miquel, Oriol Achón, Carles Díaz, Clara Forn</b>	
Los conflictos por el agua y sus testimonios arqueológicos en la Baja Edad Media. Las fuentes abovedadas concejiles	258
<b>Beatriz González Montes, José Avelino Gutiérrez González</b>	
¿La cuenca de Eyrieux (Francia), un territorio medieval libre de conflictos?	275
<b>Emilie Comes-Trinidad</b>	
Les muralles medievals de Roses. Una necessitat defensiva i una font de conflictes polítics. Dades des de l'arqueologia	285
<b>Lluís Palahí Grimal, Marc Bouzas, Jordi Vivo</b>	
Violenza contro la popolazione civile nella Sardegna rurale del XIV secolo. Testimonianze archeologiche dallo scavo del villaggio medievale abbandonato di Geridu	297
<b>Marco Milanese</b>	
Evidències arqueològiques d'una mort violenta al Jaciment de Santa Margarida (Martorell, Baix Llobregat). La sepultura anòmala de la tomba 214 i el seu estudi	306
<b>Esther Travé Allepuz, Pablo del Fresno Bernal, Montserrat Farreny Agràs</b>	
Evidenze di episodi di violenza interpersonale dallo scavo dell'ospedale di passo di San Nicolao di Pietra Colice	321
<b>Fabrizio Benente, Giada Molinari, Nico Radi</b>	
Fractures causades per arma blanca en el jaciment de l'Esquerda. Anàlisi bioarqueològica i context històric	340
<b>Antònia Díaz-Carvajal, Imma Ollich, Bibiana Agustí</b>	
Fortificacions i defenses de la ciutat de Tarragona (II ac-XX dc). Comentaris sobre la seva protecció legal	352
<b>Pilar Bravo Póvez, Joan Menchon Bes</b>	
ABSTRACTS (català)	372
ABSTRACTS(español)	382
ABSTRACTS (english)	392



# ¿LA CUENCA DE EYRIEUX (FRANCIA), UN TERRITORIO MEDIEVAL LIBRE DE CONFLICTOS?

Emilie Comes-Trinidad<sup>1</sup>

La cuenca de Eyrieux está situada en el centro de la Ardèche, a 90 km al suroeste de Lyon (Fig. 1). Esta zona de 500 km<sup>2</sup> está alejada de las principales rutas medievales y, a priori, de las grandes tendencias bélicas medievales.

El trabajo de tesis realizado en esta zona proporcionó una visión general de la dinámica cambiante del poblamiento, incluida la relación con los castillos y los centros eclesiásticos (Comes-Trinidad, 2021). Este estudio, basado en el análisis de las fuentes y en una serie de operaciones arqueológicas, pone también de relieve la singular y relativa ausencia de conflictos en esta zona durante el periodo medieval, en contraste con el cuadro bélico pintado por la historiografía.

## CONTEXTO DEL ESTUDIO: LA ZONA DE EYRIEUX

Este espacio de media montaña se caracteriza por diferencias de relieve muy marcadas (Fig. 2), desde la llanura del Ródano (10 m de altitud) hasta la altiplanicie de Ardèche (Fig. 3), estribación del Macizo Central (Mont Mézenc 1753 m de altitud), pasando por los abruptos valles de Talaron y Glueyre (Fig. 4). En la Edad Media, el valle de Eyrieux era un cruce de caminos, en la intersección de varias entidades e influencias políticas, aunque alejado de los grandes ejes medievales.

Figura 1. mapa de situación de Ardèche.

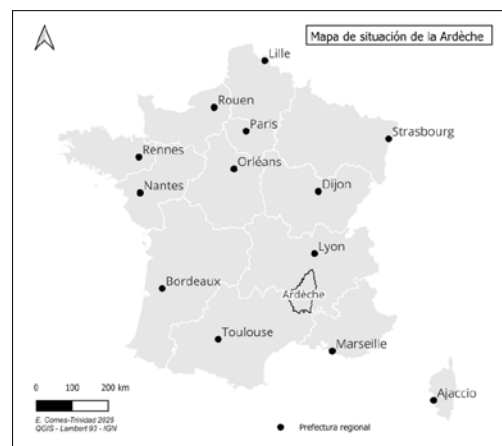
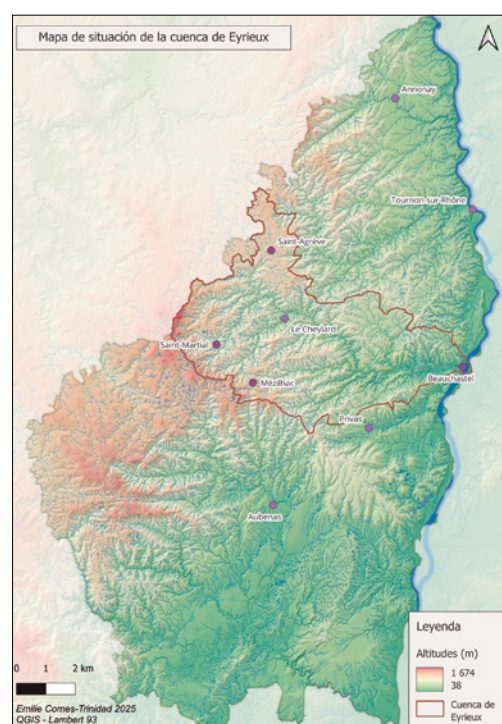


Figura 2. mapa de situación de la cuenca de Eyrieux.



1 Service archéologique départemental de l'Ardèche - MuséAl.



En la Edad Media, la región de Eyrieux estaba salpicada por 23 castillos fundados entre los siglos XI y XIII (Fig. 5) y casi cincuenta establecimientos religiosos (capillas, iglesias, prioratos) construidos entre los siglos X y XIV. Sin embargo, los señoríos de Eyrieux no tienen todos el mismo aspecto: mientras que algunos castillos generaron una pequeña ciudad (Le Cheylard, Beauchastel), otros no parecen haber atraído ningún asentamiento (La Tourette, Chalencon).

Figura 3. Vista de la meseta de Ardeche.

Figura 4. Sitio del castillo de Gluiras y valle de Glueyre.

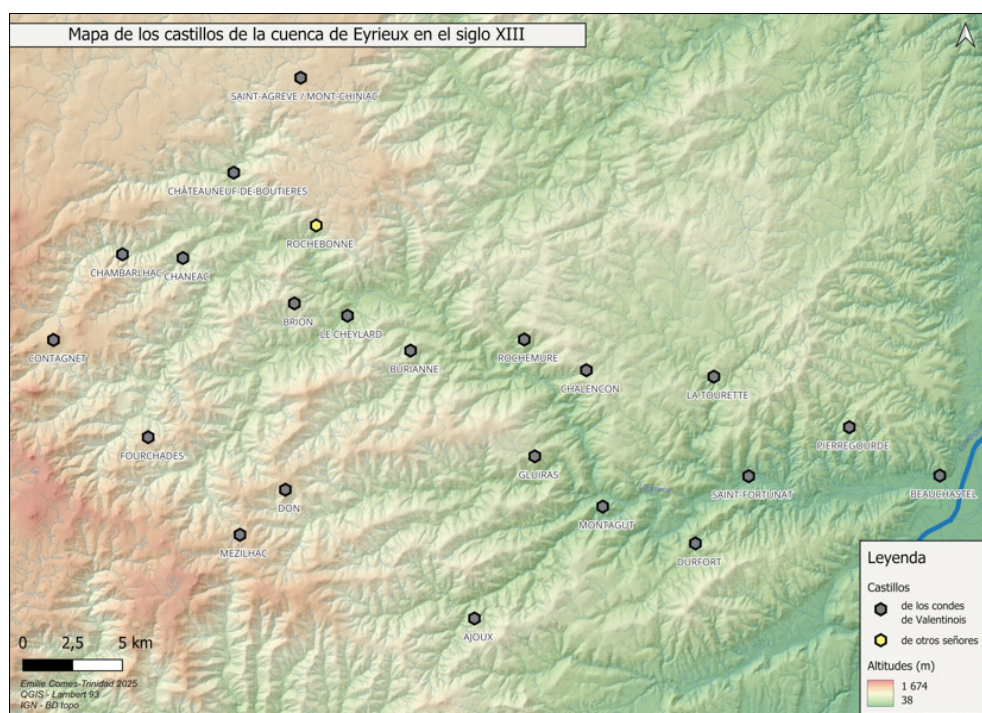


Figura 5. Mapa de los castillos del valle de Eyrieux en el siglo XIII.

## ANÁLISIS DE LAS FUENTES ESCRITAS

El análisis de las fuentes escritas y los estudios históricos de Pierre-Yves Laffont y Franck Brechon tienden a dibujar un panorama de una zona alejada de los grandes enfrentamientos, cuyos castillos no parecen haber experimentado verdaderos asaltos o asedios hasta la época moderna (Laffont, 2009; Brechon, 2000).

La violencia señorial aparece en varias fuentes escritas medievales, pero parece marginal. Por ejemplo, en el siglo XII, cinco caballeros fueron obligados a entregar la iglesia de Saint-Apollinaire sous Chanéac al monasterio de Pébrac para expiar sus pecados. Fueron responsables de destruir la iglesia y privarla del culto (Payrard 1874 - Cartulaire de Pébrac, XV).

El estudio destaca varios factores sociohistóricos para explicar la aparente rareza de los enfrentamientos en la cuenca de Eyrieux.

Los dos primeros factores son el entrelazamiento de lazos familiares y feudos castrales: los señores de la zona descienden en su mayoría de las ramas más jóvenes de los poseedores de alodiales de la meseta de Vivarais-Vellay y tienen lazos familiares con las grandes familias de Auvernia, así como con algunos de los abades y priores de la zona. Por ejemplo, los linajes Mézenc y Chambarlhac descienden de los Hictérides con los señores de Géorand y Béage. Del mismo modo, la familia Chapeuil dio origen a varios linajes: la familia Chapeuil-Brion, la familia Châteauneuf-de-Boutières-Rochebonne, la familia Fay y la familia Contagnet-Borée. Todos estos señoríos gravitaban en la órbita del castillo de Mézenc y fueron sus feudos en los siglos XI y XII (Fig. 5 ; Laffont, 2009, p. 155-157).

Estos lazos familiares y matrimoniales se veían reforzados por el sistema de *pareries* (*pariers*) o co-señorío. Esta situación podía ser el resultado de un acuerdo matrimonial, una herencia, una compra o una negociación como un intercambio. Asimismo, en el curso de las transacciones, los señores se encontraban al frente de varios castillos en calidad de *pariers* o co-señores. Esta imbricación excluye la posibilidad de enfrentamientos armados entre castillos, como pudo ocurrir en otras zonas geográficas.

En 1238, el señor de La Roche compra la tercera parte del señorío de Montagut a Giraud Bastet, señor de Crussol (AD 07 3 J 23 f°22). En 1334, Pons de Bidage y Guillaume de Solignac comparten una parte del señorío (AD 07 C 196, p. 80-81). A la muerte de Philippe IV de Levis, el señorío de Montagut se reparte entre la iglesia del Puy, los señores Levis de Ventadour y los señores de Rochebonne (AD 07 3 J 23 f°129).

Del mismo modo, en 1327, el vizconde de Polignac y el señor de Lamastre aparecen como co-señores de Saint-Agrève en una escritura de 1327 en la que negocian con el preceptor del hospital de Devesset los derechos de peaje en Saint-Agrève (AD 69 48 H 1669).

Los castillos de Brion, Le Cheylard, Rochebonne y Châteauneuf-de-Rochebonne estaban también estrechamente vinculados: Pons, señor de Brion y Le Cheylard, lo era también de Rochebonne. En 1273, vendió este último feudo a Guillaume de Châteauneuf (Benoît-d'Entrevaux, 1914, p. 247).

El tercer factor de ausencia de conflictos importantes fue un elemento central de la organización geopolítica de la cuenca de Eyrieux: el control de los castillos por los condes de Valentinois. Desde finales del siglo XII y principios del XIII, los condes de Valentinois recuperaron, por vía matrimonial, el señorío del Mézenc y de todos los castillos que constituían sus feudos y señoríos indirectos. En la cuenca, los condes recibieron homenajes por 21 de los 22 castillos de la zona: el enfrentamiento armado entre señores ya no estaba permitido, sobre todo porque varios de estos castillos eran feudos que podían ser confiscados por el conde.



## ESTUDIOS ARQUEOLÓGICOS

Los estudios arqueológicos realizados en varios castillos tienden a confirmar la relativa ausencia de grandes conflictos y enfrentamientos entre señores durante la Edad Media. De hecho, hay tres factores principales que socavan el papel defensivo de los castillos medievales de Eyrieux: el primero es el uso sistemático del relieve, que desalentaba cualquier intento de ataque; el segundo es la mala calidad de los sistemas defensivos; y el tercero es el hecho de que algunos de los castillos fueron abandonados muy pronto, mientras que otros se adaptaron poco o nada a la poliorcética moderna y al uso de cañones y armas de fuego.

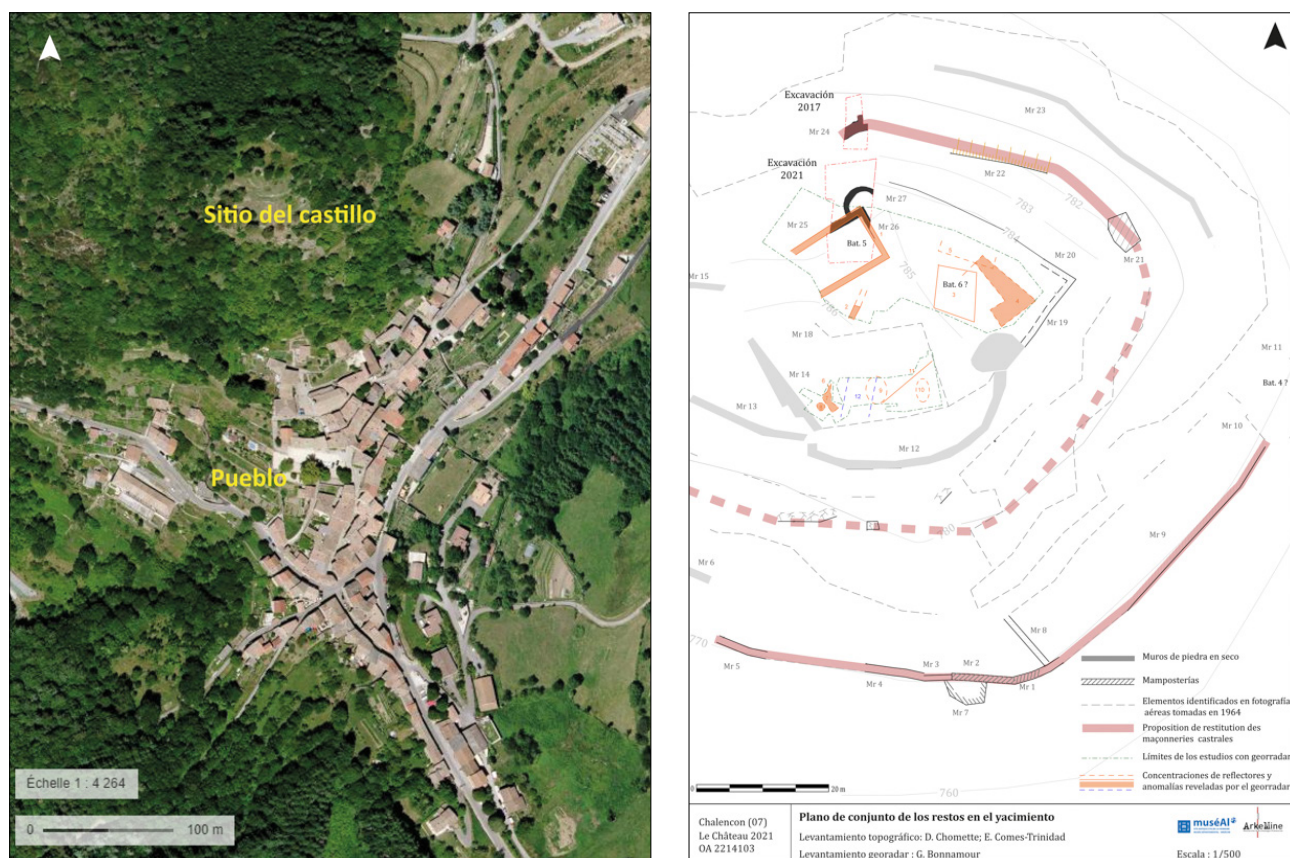
En primer lugar, los trabajos de P.-Y. Laffont y F. Brechon sobre los castillos de la Ardèche demuestran que la mayoría de los castillos construidos en la primera generación del *incastellamento*, en el siglo XI, eran *rocas*. Estos castillos, constituidos por el tríptico torreón-aula-muralla, se construyeron en lo alto de crestas, sobre rocas escarpadas, particularmente volcánicas, con apenas un foso seco para atrincherar el acceso a la zona castral (Laffont, 2004, p. 17-18). Es el caso, en particular, del castillo de Rochebonne (Fig. 6) y de los castillos de Brion, en el centro del valle, y de Don y Ajoux, en el sureste, construidos sobre diques de basalto. En Brion, la construcción del castillo sobre el dique fue a la vez oportunista y pragmática: la roca era difícil de penetrar por tres lados, lo que permitía ahorrar en materiales de fortificación. Los órganos de basalto se cortaron en secciones in situ para construir algunas de las casas y la muralla, mientras que la mampostería del núcleo castral se hizo con granito (Laffont, 2004, p. 67).



Figura 6. Vista del castillo de Rochebonne.

La explotación del relieve y los muros de mampostería maciza y ciega siguieron siendo las principales obras defensivas hasta el siglo XIII. A este respecto, la excavación realizada en 2017 en el emplazamiento del castillo de Chalencon puso al descubierto una sección del muro norte del patio superior: el muro tiene apenas 1,70 m de grueso,

construido con pequeños bloques de granito, lo que plantea interrogantes sobre su eficacia real en caso de ataque (Fig. 7; Fig. 8, Fig. 9). Esta cuestión concuerda con la hipótesis de que la función del castillo era más simbólica que militar.



Además de la mala calidad de las obras, el abandono precoz de algunos de los castillos tiende a demostrar que, dentro de la dinámica espacial y humana del valle de Eyrieux, el castillo no es más que un elemento entre otros, a menudo luchando por polarizar a la población.

Figura 7. Localización del castillo y del pueblo eclesiástico de Chalencen.

Figura 8. Planta del castillo de Chalencen.



Figura 9. Vista de la cara sur de la muralla norte de Chalencen.



A este respecto, varios castillos fueron abandonados durante el siglo xv y luego vendidos por sus señores, principalmente como consecuencia de la evolución de la dinámica espacial, cada vez más concentrada en torno a los grandes centros y entre ellos. Es el caso, en particular, del castillo de Brion (Fig. 5), que fue abandonado en beneficio del castillo y del pueblo de Le Cheylard: las excavaciones realizadas por F. Brechon y P. Y. Laffont han demostrado que tanto el castillo como el pueblo se abandonaron antes de principios del siglo xvi (Laffont, 2004, p. 68).

Los trabajos realizados en el castillo de Chalencon desde 2016 también han permitido abordar el abandono temprano del complejo del castillo, a más tardar en el siglo xv. Las excavaciones de la muralla norte y de la vivienda indican que estos edificios se demolieron y las piedras cuidadosamente recuperadas (Fig. 8; Comes-Trinidad 2018, Comes-Trinidad 2022, Comes-Trinidad 2023). No se ha encontrado ningún rastro de conflicto sobre el terreno ni en los textos: la causa más plausible del abandono sigue siendo la competencia de la ciudad mercado, en manos de los mismos señores: los condes de Valentinois. De hecho, la ciudad situada bajo la colina del castillo, alrededor de la iglesia de Saint-Pierre, creció muy rápidamente bajo el impulso de los condes (Fig. 7). A más tardar, en el siglo xiii, los condes ya tenían aquí su residencia. En el siglo xiv establecieron en la ciudad su tribunal de justicia (Comes-Trinidad, 2018; Comes-Trinidad, 2021, vol. 3, p. 283-304).

El último factor a favor de la ausencia de conflictos armados señoriales en la Edad Media y principios de la Edad Moderna es el hecho de que los castillos no se adaptaron a la poliorcética moderna y al uso de armas de fuego. De hecho, en el valle de Eyrieux, únicamente tres castillos (Le Cheylard, Pierregourde y Beauchastel) fueron objeto de obras de (re)fortificación: Pierregourde supuso una refortificación, mientras que Le Cheylard parece haber sido objeto de obras más extensas, con la construcción de un recinto más amplio, con torres semicirculares que incluían una torre artillera y un posible paseo para la artillería (Fig. 10; Comes-Trinidad, 2021, vol. 3, p. 389-390). El resto de los castillos aún en uso en el siglo xv seguían sobreviviendo: los edificios, de varios siglos de antigüedad, estaban probablemente en muy mal estado de conservación y se habrían beneficiado de obras de emergencia para mantener la mampostería a flote.



Figura 10. Vista del castillo y del pueblo de Le Cheylard.

## ALGUNOS MATICES: LOS CONFLICTOS Y LA VIOLENCIA COTIDIANOS

La aparente ausencia de conflictos entre los señores y los poderes públicos no debe ocultar los conflictos y, a veces, la violencia que se producían a diario. Los archivos escritos (actas notariales, documentos judiciales) y la arqueología ponen de manifiesto los crímenes y delitos que salpicaron la sociedad de la Edad Media y principios de la Edad Moderna. Un ejemplo llamativo es la lápida del Señor de Plafay, que muestra que fue asesinado en el siglo XVI.

A este respecto, el periodo conocido como la Guerra de los Cien Años exige una serie de matizaciones: la zona está alejada de los grandes conflictos y no cuenta con poderes públicos ni fortalezas públicas. Sin embargo, investigaciones recientes demuestran que hubo periodos de crisis entre los siglos XIV y XVI, debidos sobre todo a fenómenos climáticos, cambios en la dinámica humana y, en relativa medida, a la peste (aunque es difícil establecer la extensión real de la peste en la zona) (Comes-Trinidad, 2021, vol. 1, p. 208-211).

La desaparición de un recaudador de impuestos en un pueblo de la región de Gévaudan en 1363 fue objeto de una parte de la tesis de Laetitia Bourgeois, así como de una novela (Bourgeois-Cornu, 1998, Bourgeois, 2005). Del mismo modo, la Cartuja de Bonnefoy habría sido atacada por bandoleros en 1459 (Mazon, 1878, p. 279-284; Carlat, 1987). En 1491, el juez de la baronía de Chalencon ordenó la detención y el encarcelamiento del señor de La Tourette y de sus cómplices a raíz de los asesinatos, violencias y disturbios cometidos contra los síndicos del rey y los funcionarios encargados de recaudar los derechos señoriales en la baronía (AD07 C 196 p. 555).

Los impuestos y peajes parecen haber suscitado una gran atención, como lo demuestra la sentencia dictada por el juez real de Villeneuve-de-Berg en 1344, que exonera al granjero del peaje de Mézilhac en nombre del señor de Roche y Mézilhac: Olivier de Marcoux no era culpable de haber exigido pagos de peaje más elevados de lo habitual en los cargamentos (AD07 3 J 23).

## LA VIOLENCIA CONFESIONAL EN EL PERIODO MODERNO

Por último, la violencia más significativa, ya sea perpetrada por señores o residentes, se produjo durante el periodo moderno, en un contexto de crisis climáticas, agrícolas y religiosas. Más concretamente, los enfrentamientos entre católicos y protestantes generaron su cuota de tensión y violencia entre los siglos XVI y XVIII.

La Reforma llegó a la Ardèche en 1528 y se extendió por gran parte de la región. La cohabitación de las dos religiones cambió con el paso de las guerras y los edictos reales. Se cometieron abusos por todas partes: secuestros, asesinatos, incendios y destrucción de iglesias católicas y templos protestantes se sucedieron por toda la Ardèche. Las tensiones se agravan con las cosechas desastrosas, las oleadas de peste y la presión fiscal. En 1577, por ejemplo, los Estados de Vivarais se vieron obligados a pedir al rey que restableciera el orden ante la excesiva presión fiscal y los abusos de los soldados católicos (Cholvy, 1988, p. 101-102). Del mismo modo, los habitantes



de la ciudad mercado de Saint-Agrève tuvieron que reconstruir sus casas tras el incendio y la toma del castillo en 1581 (Mazon, 1903, p. 142-143).

Durante el siglo xvi en particular, los castillos de la cuenca de Eyrieux desempeñaron un papel —a menudo el último antes de ser abandonados— en los conflictos: en algunos casos, los señores católicos acogieron a miembros del clero (Chalencon: Mazon, 1891, p. 167) y tuvieron que resistir el asedio de las tropas protestantes, como fue el caso de los castillos du Cheylard y de Vernoux (Mazon, 1902, p. 40). Por otra parte, algunos castillos o fortalezas fueron tomados por las tropas protestantes y, a veces, refortificados para establecer allí su cuartel general (Beauchastel: Nicod, 1912, p. 253; Pierregourde: Comes-Trinidad 2021, vol. 3, p. 464-465).

En 1620, Luis XIII y Richelieu se vieron obligados a sitiar la ciudad de Privas para forzar la rendición del duque de Rohan y sus tropas protestantes. La Paz de Alès se firmó en 1629, pero la revocación del Edicto de Nantes por Luis XIV el 18 de octubre de 1685 y la restauración del culto católico por el obispo Luis de Suze dieron paso a un periodo de terror para los protestantes con la introducción de las Dragonadas. Se prohibió totalmente el culto protestante, se destruyeron los quince templos y se dio rienda suelta a los dragones del rey para obligar a los protestantes a retractarse (Cholvy, 1988, p. 111-112). Las formas de resistencia se impusieron: muchos protestantes que se negaron a convertirse fueron encarcelados en los castillos de La Voulte, Tournon y Beauregard (Lalande, 2005). Uno de los ejemplos más llamativos fue el encarcelamiento de Pierre y Marie Durand: ella, encarcelada en la Tour de Constance (Aigues-Morte) se negó a retractarse y pasó 57 años en prisión (Krumenacker, 2019).

Los «Nuevos conversos» optaron por una fachada de conversión y mantuvieron en secreto su fe y su culto. Así, privados de templos, se reunían «en el desierto», es decir, en lugares apartados, lo que a veces provocaba matanzas como las de Vernoux y Serre du Pal en Saint-Genest-Lachamp (Cholvy, 1988, p. 111-112). Del mismo modo, como estaba prohibido enterrar a los protestantes que no se habían retractado, continuaron los enterramientos nocturnos clandestinos en cementerios familiares instalados cerca de las casas (Couret, 2016).

En represalia por esta opresión, la revuelta de Camisard en las Cevenas se extendió a los alrededores: en 1704, Dortal, un «hombre inspirado», dirigió una tropa que mató al párroco de Gluiras e incendió ocho iglesias en la región de Boutières. Luego hizo la guerra en torno a Vernoux en 1709 (Cholvy, 1988, 113-114).

Este periodo de tensión terminó definitivamente en 1787 con el Edicto de Versalles, que permitía a los no católicos inscribirse en el registro civil sin que se reconociera su religión.

Uno de los ejemplos más reveladores de la violencia confesional es el del castillo y la ciudad de Le Cheylard, en el centro del valle de Eyrieux (Fig. 10 ; Comes-Trinidad 2021, vol. 3, p. 381-382). El proceso de Reforma se afianzó rápidamente en este señorío, debido a su posición de cruce de caminos y a la presencia de una élite semiurbana. Por ejemplo, la conversión de una casa en templo en la ciudad en 1571 es un símbolo tanto de la convivencia como del alcance de las conversiones entre la población local (Dugua 2009, p. 60-61). Sin embargo, esta imagen idílica enmascara la realidad de los enfrentamientos: entre 1563 y 1572, la colegiata sufrió el ataque de los protestantes y algunos de los canónigos fueron asesinados, aunque no se sabe si fue obra de tropas protestantes de fuera o de dentro de la ciudad.

Los enfrentamientos alcanzaron su punto culminante a principios del siglo XVII. En 1621, Blacons, elegido gobernador por el partido protestante quiso arrebatarse la fortaleza de Le Cheylard a su señor católico, el duque de Ventadour, y a su capitán, el castellano du Bourg.

El ataque de Blacons fracasó, a pesar de la ayuda de los habitantes locales, que traicionaron a su señor y abrieron las puertas de la ciudad por la noche. Las tropas protestantes se refugiaron en la fortaleza de La Chèze. El templo fue demolido y el duque de Ventadour firmó una orden de destrucción de las murallas y las puertas de la ciudad, que finalmente revocó tras una petición de los habitantes (Nicod, 1912, p. 205-206).

En 1622, los conflictos se reanudaron tras una tregua de cinco años provocada por la Paz de Montpellier (1622). Para castigar al ministro protestante Richard, que se negó a prestar juramento, el capitán católico de Le Bourg hizo encerrar a cinco personas en su castillo. Este incidente llevó a las tropas protestantes de Chabreilles a atacar el castillo el 15 de abril de 1628. Du Bourg capituló el 21 de abril y la demolición del castillo, solicitada por los protestantes, fue acordada por el duque de Rohan, líder del partido protestante, el 26 de julio de 1628. A continuación, se destruyeron varias casas católicas, seguidas, según algunos autores, por la colegiata. La destrucción continuó en 1629, cuando los protestantes perdieron sus privilegios y lugares de seguridad: el Intendente de Justicia de la región de Vivarais se dirigió a Le Cheylard y ordenó la demolición de una parte del recinto, su torre y sus garitas, cuyas piedras debían utilizarse para reconstruir la iglesia. El templo también fue demolido (Nicod, 1912, p. 297-298).

En conclusión, el territorio del valle de Eyrieux, en el centro de la Ardèche, parece haber estado relativamente a salvo de conflictos. Esta situación puede ser el resultado de varios factores, como el entrelazamiento de lazos familiares y poderes comunes, las negociaciones y acuerdos alcanzados entre señores sin conflicto armado aparente y el sistema relativamente bien desarrollado de co-señoríos o participaciones en señoríos. Sin embargo, el elemento central que garantizaba una forma de paz entre los señores era el control ejercido por los señores del Mézenc sobre algunos castillos del valle en los siglos XI y XII, seguido por el de los condes de Valentinois sobre la inmensa mayoría de los castillos a partir de finales del siglo XII y principios del XIII.

Esta relativa ausencia de conflictos señoriales también se ve confirmada por la arqueología. De hecho, a la escasa calidad de las obras defensivas puesta de manifiesto por los estudios se añade el abandono precoz de algunos de los castillos y su reventa. Por último, muy pocos castillos se han beneficiado de un programa de adaptaciones modernas a las armas de fuego.

Sin embargo, se ha identificado cierta forma de violencia cotidiana, sobre todo en el contexto de las crisis agrícolas y demográficas de la Baja Edad Media, a las que se sumó una presión fiscal insoportable.

Por último, fue el periodo moderno el que cristalizó los conflictos y la violencia en la cuenca de Eyrieux, en un contexto de enfrentamientos religiosos entre católicos y protestantes. La violencia alcanzó su punto álgido con la represión, el encarcelamiento y el asesinato de numerosos protestantes que se negaron a retractarse en los siglos XVII y XVIII.

## BIBLIOGRAFÍA

- Benoît-d'Entrevaux, F. (1972). *Les châteaux historiques du Vivarais*. Éditions des 4 seigneurs.
- Bourgeois-Cornu, L. (1998). *Les communautés rurales du Velay face aux crises de la fin du Moyen Âge*. Thèse de doctorat d'Histoire sous la direction de M.-T. Lorcin. Université Lumière Lyon 2.
- Bourgeois, L. (2005). *Les deniers du Gévaudan*. Privat.
- Brechon, F. (2000). *Réseau routier et organisation de l'espace en Vivarais et sur ses marges au Moyen Âge*. Thèse de doctorat d'Histoire sous la direction de M.-T. Lorcin. Université Lumière Lyon 2.
- Carlat, M. (1987). Heurs et malheurs de la chartreuse de Bonnefoy (1459-1791). *Revue du Vivarais*, 91, 141-156.
- Comes-Trinidad, É. (2018). *Chalencon (07 – Ardèche) : le château. Deuxième campagne de fouilles archéologiques. Rapport final d'opération 2017*. Service Régional de l'Archéologie Auvergne Rhône-Alpes.
- Comes-Trinidad, É. (2021). *Étude des dynamiques de peuplement en contexte de moyenne montagne à la fin du Moyen Âge et au début de l'époque moderne (XIII<sup>e</sup>-XVII<sup>e</sup> siècles). Le cas du bassin versant de l'Eyrieux (Ardèche)*. Thèse de doctorat d'archéologie médiévale sous la direction de Ph. Jansen et A. Baud. Université Côte d'Azur.
- Comes-Trinidad, É. (2022). *Chalencon (07 – Ardèche) : le château. Fouilles archéologiques. Rapport final d'opération*. Service Régional de l'Archéologie Auvergne Rhône-Alpes.
- Comes-Trinidad, É. et Dabry, A-L. et Massendari, J. (2023). *Chalencon (07 – Ardèche) : le château. Fouilles archéologiques. Campagnes d'analyses et études spécialisées. Rapport final d'opération 2022*. Service Régional de l'Archéologie Auvergne Rhône-Alpes.
- Couret, T. (2016). Les cimetières familiaux protestants. *Chrétiens et sociétés*, 23, 163-183.
- Krumenacker, Y. (2009) Marie Durand, une héroïne protestante ? *Clio*, 30, 79-98. <https://doi.org/10.4000/cli.9389>
- Laffont, P.-Y. (2004). *Atlas des châteaux du Vivarais, X<sup>e</sup>-XIII<sup>e</sup> siècles*. Association lyonnaise pour la promotion de l'archéologie en Rhône-Alpes.
- Laffont, P.-Y. (2009). *Châteaux du Vivarais : pouvoirs et peuplement en France méridionale, du Haut Moyen Âge au XIII<sup>e</sup> siècle*. Presses universitaires de Rennes.
- Lalande, F. (2005). *Les prisons du Château de Tournon*. Mémoire d'Ardèche Temps Présent.
- Mazon, A. (1878). *Voyage aux pays volcaniques du Vivarais*. Imprimerie Roure.
- Mazon, A. (1894). *Notice sur le Cheylard*. La Bouquinerie [Réédition 2007].
- Nicod, E. (1912). Les troubles du Cheylard. *Revue du Vivarais*, XX, 201-216, 253-263, 289-299.
- Payrard, J.-B. (1874). *Cartularium conventus Piperacensis vulgo terrarium nominatum (Cartulaire ou Terrier de Pébrac)*. *Tablettes historiques du Velay*, 5, 129-150.